

INFOBROSCHÜRE 2025

STAATLICHE UNIVERSITÄT MALANG





UM
THE ONLY ONE





RECTOR WELCOME REMARKS

Willkommen in der Welt des Wissens!
Willkommen an der Staatlichen Universität Malang!

Im Namen der gesamten akademischen Gemeinschaft heiÙe ich Sie – die junge Generation als Träger des Wandels – herzlich willkommen in unserer innovativen und wirkungsorientierten akademischen Umgebung.

Im Zuge des gesellschaftlichen Wandels und im Einklang mit der Vision „Indonesia Emas 2045“ (Goldenes Indonesien 2045) verpflichtet sich die Staatliche Universität Malang (UM), kontinuierlich Innovationen und Transformationen zu schaffen, die nachhaltige und messbare Auswirkungen auf Bildung, Gesellschaft und Industrie haben.

Durch strategische Kooperationen mit verschiedenen Partnern sowie durch exzellente und anwendungsorientierte Forschung wollen wir innovative Lösungen für aktuelle Herausforderungen entwickeln. Wir investieren stetig in die Entwicklung herausragender Talente sowie in moderne Infrastruktur, um ein anpassungsfähiges und produktives Ökosystem für eine „Campus mit Wirkung“ zu schaffen.

Unsere Anstrengungen zur Förderung von Innovationen und gesellschaftlichem Impact wurden auch international anerkannt. Im Jahr 2024 wurde UM laut dem Scimago Journal & Country Rank (SJR) als siebtbeste Universität Asiens im Bereich Bildungswissenschaften ausgezeichnet. Darüber hinaus gehört UM laut Webometrics zu den Top 10 Hochschulen in Indonesien. Im Jahr 2025 erhielt UM zudem die Akkreditierung mit dem Prädikat „Unggul“ (exzellent) gemäß dem Erlass der Exekutivdirektion der nationalen Akkreditierungsagentur BAN-PT, Nr. 2214/sk/BAN-PT/AK.Ppj/PT/V/2025.

Herzlich willkommen! Ich freue mich darauf, Sie an der UM begrüÙen zu dürfen. Lassen Sie uns gemeinsam reale Veränderungen für unser Land bewirken!

Mit freundlichen GrüÙen

Prof. Dr. Hariyono, M.Pd.
Rektor der Staatlichen Universität Malang

INHALTSVERZEICHNIS

Warum die UM?

Rector Welcome Remarks	1
Inhaltsverzeichnis	2
Kurze Geschichte der Universität	4
Warum die UM?	5
UM in Zahlen	6
Reputation und Erfolge	7
Forschung und gesellschaftliches Engagement	8
Kooperationspartner	9

Fakultäten an der UM

Fakultät für Bildungswissenschaften	12
Fakultät für Sprach- und Literaturwissenschaften	14
Fakultät für Mathematik und Naturwissenschaften	16
Fakultät für Wirtschaftswissenschaften und Betriebswirtschaftslehre	18
Fakultät für Ingenieurwissenschaften	20
Fakultät für Sportwissenschaft	22
Fakultät für Sozialwissenschaften	24
Fakultät für Psychologie	26
Fakultät für Angewandte Wissenschaften	28
Fakultät für Medizin	30
Graduiertenschule	32
Lehramtsausbildung	34

Zentrum für Schulung und Entwicklung

Institut für Forschungs- und Gesellschaftsdienst (LPPM)	37
Institut für Bildungs- und Lernentwicklung (LPPP)	38
Sprachzentrum (Balai Bahasa)	39
Integriertes Laboratorium	40
Zentrum für Naturwissenschaft und Ingenieurwesen	42
Zentrum für Indonesische Sprache und Kulturstudien (PSBBI)	43
Zentrum für Chinesische Sprache	43
Akademische Betriebseinheit am Campus Blitar (UPT-PAKB)	44
Laboratorium für Religionspädagogik	45
Zentrum für wissenschaftliche Publikationen	46
Business- und Technologieinkubator (INBISTEK)	48
Exzellenzzentrum für Disruptive Learning Innovation (PUI-DLI)	50
Technische Durchführungseinheit (UPT) für Gesundheitsdienste	51
Zentrum für Pancasila-Studien	51





Dienstleistungen und Einrichtungen	52
Universitätsbibliothek	53
Studierendenwohnheim	55
Geschäfts- und Treuhandfondsverwaltungsstelle (BPUDA)	56
UMart (Universitätsshop)	57
Studentische Organisationen	58
Studentische Selbstverwaltung	59
Studierendenleben	60
Studierendenstimmen	61
Internationale Studierende an der UM	62
UMs Globales Netzwerk	64
Internationale Kooperationen	65
Nationale Kooperationen	67
UM mit Wirkung (UM Berdampak)	68

Kolophon

KURZE GESCHICHTE



1954

1954

1963

1999

2021

PTPG

FKIP

IKIP

UM

UM Heute

Die Wurzeln der Staatlichen Universität Malang (UM) liegen in der Gründung des „Perguruan Tinggi Pendidikan Guru (PTPG)“ – der Hochschule für Lehrerbildung. Das PTPG wurde am 18. Oktober 1954 durch den damaligen Minister für Bildung, Unterricht und Kultur, Mr. Muh. Yamin, offiziell eröffnet. In der Entwicklungsgeschichte der indonesischen Hochschulen nach der Unabhängigkeit war das PTPG Malang die dritte staatliche Hochschule Indonesiens nach der Universität Gadjah Mada (1949) und der Universität Indonesien (1950).

Am 10. November 1954 wurde das PTPG Malang in die neu gegründete Universität Airlangga (Unair) in Surabaya eingegliedert. Das PTPG wurde zur Fakultät für Bildungs- und Lehrwissenschaften (FKIP) und hatte weiterhin seinen Sitz in Malang.

Im Jahr 1963 wurde die FKIP der Universität Airlangga mit mehreren anderen FKIP-Fakultäten sowie mit dem Institut für Lehrerbildung (IPG) in Madiun zusammengeführt. Aus dieser Zusammenlegung entstand das Institut für Lehrerbildung und Bildungswissenschaften Malang (IKIP Malang).

Im Jahr 1999 beschloss die indonesische Regierung, den Status und den Namen des IKIP Malang zu ändern.

Durch den Präsidentenerlass Nr. 93 aus dem Jahr 1999 wurde das IKIP Malang in die Staatliche Universität Malang (Universitas Negeri Malang/UM) umgewandelt.

Die neu definierte Mission der ehemaligen pädagogischen Hochschule umfasste: (1) die Ausbildung von professionellen Fachkräften und (2) die Ausbildung von Lehrkräften und pädagogischem Personal.

Ende 2021 wurde UM von einem öffentlich finanzierten Hochschulbetrieb (BLU) in eine autonome staatliche Universität mit rechtlicher Selbstständigkeit (PTNBNH) umgewandelt. Laut dem Times Higher Education World University Ranking (THE WUR) 2024 gehört UM zu den 14 besten Universitäten Indonesiens und trägt offiziell den Status einer „World Class University“. UM verpflichtet sich, Bildung, Forschung, gesellschaftliches Engagement und Universitätsverwaltung mit einem neuen Geist unter dem Leitmotiv „Excellence in Learning Innovation“ zu gestalten.

WARUM UM?

Seit Jahrzehnten widmet sich die Staatliche Universität Malang (UM) dem Dienst für die Nation. Wir setzen uns mit voller Überzeugung dafür ein, ein dynamisches und transformatives Campus-Ökosystem zu schaffen. Mitten in der lebendigen Stadt Malang bieten wir eine grüne, weitläufige und offene Campusumgebung, die produktive sowie angenehme akademische und außerakademische Aktivitäten unterstützt.

Unsere Studierenden erhalten nicht nur die Möglichkeit, von herausragenden Fachleuten auf ihrem Gebiet betreut zu werden, sondern entwickeln sich auch in einem dynamischen und innovativen Umfeld weiter. Dank moderner Lerninfrastruktur und zahlreicher Programme auf nationaler und internationaler Ebene ist UM die richtige Wahl zur Entfaltung Ihres Potenzials.

Mit 10 Fakultäten und 139 Studiengängen, einer Vielzahl von Auszeichnungen sowie dem höchsten nationalen Akkreditierungsstatus „Unggul“ (exzellent) gehört UM zu den führenden Universitäten des Landes.

UM ist nicht nur ein Ort zur persönlichen Entwicklung – gemeinsam mit uns gestalten Sie die Zukunft mit positiven Impulsen!



KOTA MALANG,
JAWA TIMUR,
INDONESIA

UM IN ZAHLEN



Fakultäten, Fachbereiche und Studiengänge

Die UM zählt zu den größten und ältesten Hochschulen in der Provinz Ostjava (Jawa Timur), Indonesien.

10

Fakultäten

1

Graduiertenschule

Fakultät für Bildungswissenschaften (FIP)
Fakultät für Sprach- und Literaturwissenschaften (FS)
Fakultät für Mathematik und Naturwissenschaften (FMIPA)
Fakultät für Wirtschaftswissenschaften und Betriebswirtschaftslehre (FEB)
Fakultät für Ingenieurwissenschaften (FT)
Fakultät für Sportwissenschaft (FIK)
Fakultät für Sozialwissenschaften (FIS)
Fakultät für Psychologie (FPsi)
Fakultät für Angewandte Wissenschaften (FV)
Fakultät für Medizin (FK)
Graduiertenschule (SPs)

Studienangebote:

11

Angewandte Studiengänge/
Berufsorientierte Studiengänge

5

Studienprogramme für den Beruf
(Professionelle Programme)

69

Bachelorstudiengänge

35

Masterstudiengänge

19

Promotionsstudiengänge

Zahlen zur Universitätsgemeinschaft:

40.578

Studierende

1.202

Lehrende

905

Verwaltungs-
und Fachkräfte

293

Internationale Studierende
(in Degree- und
Non-Degree-Programmen)

INTERNATIONALE AKKREDITIERUNGEN:

4 Studiengänge akkreditiert durch AUN-QA

25 Studiengänge akkreditiert durch AQAS

9 Studiengänge akkreditiert durch ASIIN

Stand: Juni 2025



Reputation und Erfolge

A

86 von insgesamt 139 Studiengängen der UM sind mit der nationalen Akkreditierungsstufe A bzw. „UNGGUL“ (exzellent) ausgezeichnet.

38

Zahlreiche Studiengänge verfügen über internationale Akkreditierungen (AUN-QA, AQAS und ASIIN).

A

Bewertung der Umsetzung des staatlichen Leistungsbewertungssystems SAKIP (2024): Punktzahl 90.

20

QS World University Rankings 2025 – Nationale Platzierung

22

QS Asian University Rankings 2024 – Nationale Platzierung

14

Times Higher Education (THE) World University Rankings 2024 – Nationale Platzierung

14

THE Asian University Rankings 2024 – Nationale Platzierung

13

THE Impact Rankings 2024 – Nationale Platzierung

14

Platz 14 national im THE World University Rankings (THE WUR 2024)

9

Platz 9 national im Fach Informatik laut THE WUR 2024

12

Platz 12 national im Webometrics World University Ranking (Januar 2024)

2

Platz 2 national im Fach Bildungswissenschaften laut THE WUR 2024

14

Platz 14 national im Fach Ingenieurwissenschaften laut THE WUR 2023

73

Platz 73 weltweit im Fach Bildungswissenschaften laut Scimago Institution Rankings (SIR) 2024

22

Platz 22 national im ICU (International Colleges & Universities) Ranking (Januar 2024)

1

Platz 1 national im Fach Bildungswissenschaften laut SIR 2023

1

Platz 1 national für die Leistung bei 3. Hauptleistungsindikatoren (IKU) 2022 im Bereich Forschung und gesellschaftliches Engagement

3

Platz 3 im nationalen Ranking von National Geographic in der Kategorie „Planung und Entwicklung“

1

Platz 1 in der Kategorie staatliche Universitäten (PTN) als „informativer öffentlicher Träger“ bei der Auszeichnung für Informationsfreiheit im Jahr 2024

UNGGUL

Auszeichnung „Unggul“ (exzellent) in der Liga-Cluster 1 im Hochschulbewertungssystem SIMKATMAWA (System zur Leistungsbewertung im Bereich des studentischen Managements) für die Dokumentationsbewertung 2022–2023 im Jahr 2024

22

Platz 22 im QS Asian University Rankings 2024 unter 42 indonesischen Hochschulen, die unter den Top 1000 Asiens gelistet sind

Stand: 17. April 2025

Forschung und gesellschaftliches Engagement

1.373

Anzahl der Forschungsvorhaben

60,94
Mrd. IDR

Forschungsgelder

385

Anzahl der Projekte im Bereich gesellschaftliches Engagement

7,78
Mrd. IDR

Mittel für gesellschaftliches Engagement

615

Anzahl der beteiligten Projektleiter*innen

249

Anzahl der beteiligten Partnerinstitutionen

188

Anzahl der beteiligten ausländischen Hochschulen

321

Anzahl der beteiligten internationalen Forscher*innen

36

Anzahl der beteiligten Länder



Stand: 12. Juni 2025



Kooperations partner

PKS 797 IA 188

Partnerinstitutionen in Indonesien im laufenden Jahr für Praxisphasen im Bereich Bildung, Forschung, gesellschaftliches Engagement und Hochschulverwaltung

27

Anzahl der aktiven Partnerländer der UM im laufenden Jahr für verschiedene Programme, darunter Studentenaustauschprogramme, internationale Weiterbildungsprogramme (Non-Degree), Trainings im Ausland, internationale Konferenzen, gemeinsame Forschungsprojekte und Forschungskonsortien

30

Anzahl der Herkunftsländer aktiver internationaler Studierender an der UM im Jahr 2025 aus Degree- und Non-Degree-Programmen

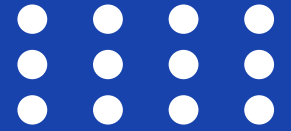
77

Aktive ausländische Kooperationsinstitutionen der UM



Stand: 8. Mai 2025

Fakultäten an der UM



Fakultät für
Bildungswissenschaften
(FIP)



Fakultät für Sprach-
und Literaturwissenschaften
(FS)



Fakultät für Mathematik
und Naturwissenschaften
(FMIPA)



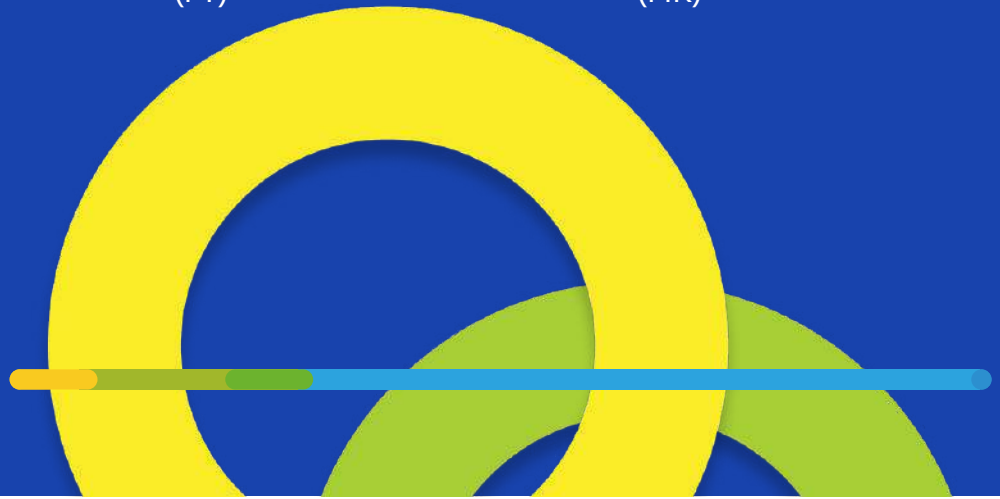
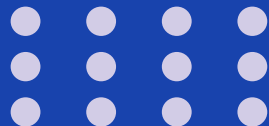
Fakultät für Wirtschaftswissenschaften
und Betriebswirtschaftslehre
(FEB)



Fakultät für
Ingenieurwissenschaften
(FT)



Fakultät für
Sportwissenschaft
(FIK)





Fakultät für
Sozialwissenschaften
(FIS)



Fakultät für
Psychologie
(FPsi)



Fakultät für Angewandte
Wissenschaften
(FV)



Fakultät für
Medizin (FK)



Graduiertenschule
(SPs)



Fakultät für Bildungswissenschaften

<http://fip.um.ac.id>



Die Fakultät für Bildungswissenschaften (FIP) ist die älteste Fakultät der UM und hat bereits Zehntausende Bachelor, Master und Doktoranden erfolgreich ausgebildet. Ihre Absolventinnen und Absolventen arbeiten als Lehrkräfte an unterschiedlichen Schulformen und -stufen, als Dozentinnen und Dozenten an Universitäten, als Beraterinnen und Berater, als Schulleitungen sowie als Schulaufsichtspersonen. Einige haben auch herausragende Positionen übernommen, etwa als Minister, Generaldirektor für Grund- und Sekundarschulbildung, Direktor für Grundschulentwicklung, Hochschulleitungen sowie Führungspositionen in öffentlichen und privaten Institutionen.

Zur Steigerung der Ausbildungsqualität und Weiterentwicklung der Kompetenzen der Studierenden bietet die Fakultät vielfältige Möglichkeiten, direkt von Bildungsexpertinnen und -experten zu lernen – etwa durch Praktika und gemeindebasierte Einsätze (KKN). Um dies zu ermöglichen, unterhält die FIP-Kooperationen mit Hunderten von Bildungseinrichtungen auf verschiedenen Bildungsstufen, mit Behörden, zivilgesellschaftlichen Partnern sowie Universitäten im In- und Ausland.

Studiengänge

Abteilung für Beratung und Bildungsbegleitung

Bachelor in Beratung und
Bildungsbegleitung^{*)}
Master in Beratung und
Bildungsbegleitung
Promotion in Beratung und
Bildungsbegleitung

Abteilung für Bildungstechnologie

Bachelor in Bildungstechnologie^{*)}
Master in Lerntechnologie
Promotion in Lerntechnologie

Abteilung für Bildungsmanagement

Bachelor in Bildungsmanagement^{*)}
Master in Bildungsverwaltung
Promotion in Bildungsverwaltung

Abteilung für Außerschulische Bildung

Bachelor in Außerschulischer Bildung^{*)}
Master in Außerschulischer Bildung
Promotion in Außerschulischer Bildung

Abteilung für Grundschul-und Vorschulpädagogik

Bachelor in Grundschulpädagogik^{*)}

Abteilung für Sonderpädagogik

Bachelor in Sonderpädagogik^{*)}
Master in Sonderpädagogik

Abteilung für frühkindliche Bildung

Bachelor in Frühkindlicher Bildung
Master in Frühkindlicher Bildung

Akkreditierung

- ^{*)} Mit internationaler Akkreditierung durch AQAS



Ausstattung

Hervorragende Einrichtungen

1 Fakultätsbibliothek
7 Fachbereichsbibliotheken
28 unterstützende Laboratorien

Abteilung für Beratung und Bildungsbegleitung

Virtuelles Labor
Praxislabor

Abteilung für Bildungstechnologie

Werkstatt für Facilitated Learning and
Human Performance
Audio-Radio-Labor
Fotolabor
Videolabor
Microteaching-Labor
VR- und 3D-Labor
Leseraum

Abteilung für Bildungsmanagement

Zentrum für Schulmanagement
Labor für Verwaltungsdienstleistungen in
der Bildung
Bibliothek

Abteilung für Grundschul- und Vorschulpädagogik

Computerlabor
Microteaching-Labor
Modellklasse für die
Grundschulpädagogik (PGSD)
Musiklabor
Tanzlabor

Abteilung für Sonderpädagogik

Labor für Sehbehinderung
Labor für kognitive Beeinträchtigungen
Autismus-Labor
Labor für motorische Beeinträchtigungen
Labor für Hörbeeinträchtigungen
Leseraum

Abteilung für frühkindliche Bildung

Computerlabor
Microteaching-Labor
Modellklasse für frühkindliche
Bildung (PGPAUD)
Musiklabor

Internationale Konferenzen und Tagungen

- ICET (*International Conference on Education and Technology*) <http://icet.fip.um.ac.id/>
- ICEMT (*International Conference on Education and Management Technology*) <http://icemt.fip.um.ac.id/>



Fakultät für Sprach- und Literaturwissenschaften

<http://sastra.um.ac.id>



Die Fakultät für Sprach- und Literaturwissenschaften (FS) ist eine der ältesten Fakultäten der UM und hat bisher über 15.500 Absolventinnen und Absolventen auf Bachelor-, Master- und Doktoratsniveau hervorgebracht. Viele dieser Alumni sind in der Bildungswelt tätig, etwa als professionelle Lehrkräfte, als Lehrende für Indonesisch als Fremdsprache (BIPA), als Theaterpädagoginnen und -pädagogen, als Schulleitungen, als Führungspersonen in Bildungseinrichtungen oder als Schulaufsicht.

Darüber hinaus arbeiten zahlreiche Absolventinnen und Absolventen – ausgestattet mit Sprachkompetenz, gestalterischen Fähigkeiten und künstlerischem Ausdruck – erfolgreich als Autorinnen und Autoren, Redakteurinnen und Redakteure, Moderatorinnen und Moderatoren, Journalistinnen und Journalisten, Designerinnen und Designer, Videografinnen, Tänzerinnen, Künstlerinnen sowie als Kunst- und Literaturkritikerinnen. Einige haben auch einflussreiche Positionen wie Abgeordnete im Parlament, nationale Entertainer und Prominente, Diplomaten oder andere kommunikations-, sprach- und kunstbezogene Berufe übernommen.

Studiengänge

Abteilung für indonesische Literatur

Bachelor in Indonesischer Sprache,
Literatur und Regionalsprachen-
pädagogik^{1) 2)}

Bachelor in Indonesischer Sprache
und Literatur

Master in Indonesischpädagogik
Promotion in Indonesischpädagogik
Bachelor in Bibliotheks- und
Informationswissenschaft

Abteilung für englische Literatur

Bachelor in Englischpädagogik^{1) 2)}
Bachelor in Englischer Sprache und
Literatur²⁾

Master in Englischpädagogik²⁾
Promotion in Englischpädagogik²⁾

Abteilung für arabische Literatur

Bachelor in Arabischpädagogik²⁾
Master in Arabischer Sprachen-
pädagogik
Promotion in Arabischpädagogik

Abteilung für deutsche Literatur

Bachelor in Deutschpädagogik²⁾
Bachelor in Mandarinpädagogik

Abteilung für Kunst und Design

Bachelor in Kunstpädagogik²⁾
Bachelor in Tanz- und Musikpädagogik²⁾
Bachelor in Visueller Kommunikations-
design²⁾

Akkreditierung und Zertifizierung

- ¹⁾ Internationale Zertifizierung durch AUN-QA
- ²⁾ Internationale Akkreditierung durch AQAS

Ausstattung

Hervorragende Einrichtungen

5 Self Access Centers:

- Self Access Center für Indonesisch und Javanisch
- ESAC (*English Self Access Center*)
- Martadza (*Arabisches Self Access Center*)
- Mediothek (*Deutsches Self Access Center*)
- Hanyu Zhongxin (*Chinesisches Self Access Center*)

6 Laboratorien

- Sprachlernzentrum
- Theaterlabor
- Kunstlabor
- Computerlabor
- Microteaching-Labor
- Innovationslabor für Bibliothekswissenschaft
Co-Working Space

12 Studios

- Fotostudio
- Medienaufnahmestudio
- Design- und Animationsstudio
- Tanzstudio
- Musikstudio
- Malatelier
- Grafikatelier
- Keramikstudio
- Handwerksstudio
- Bildhauerstudio
- Kaligrafieatelier
- Podcaststudio

Weitere Räumlichkeiten:

- Seminarräume und Hörsäle
- Prüfungsräume für Bachelor-,
Master- und Promotionsarbeiten
- Stillraum (Laktationsraum)
- Fachzeitschriftenraum
- Räume für Qualitätsmanagement
(UPM/GPM)
- Computerraum



Internationale Konferenzen und Seminare

- ISOLEC (*International Seminar on Language, Education, and Culture*) <http://isolec.um.ac.id>
- ISLLAC (*International Seminar on Language, Literature, and Culture*) <http://isllac.um.ac.id>
- iNETAL (*International English Language Teachers and Lecturers Conference*) <http://ineltal.um.ac.id>
- ICADECS (*International Conference on Arts, Design, Education, and Cultural Studies*) <http://icadecs.um.ac.id>
- ICONELS (*International Conferences on Education, Language, Literacies, and Literary Studies*) <https://iconels.um.ac.id>

Kooperationen

Der Studiengang für Deutschpädagogik an der Staatlichen Universität Malang (UM) kooperiert aktiv mit:

- dem Deutschen Akademischen Austauschdienst (DAAD)
- der Pädagogischen Hochschule Schwäbisch Gmünd (PHSG)
- dem Goethe-Institut
- weiteren Partnerinstitutionen



Fakultät für Mathematik und Naturwissenschaften

<http://fmipa.um.ac.id>



Die Fakultät für Mathematik und Naturwissenschaften (FMIPA) bietet ein breites berufliches Spektrum für ihre Absolventinnen und Absolventen. Diese sind unter anderem als Hochschuldozentinnen und -dozenten, Lehrkräfte, Tutorinnen und Tutoren, Forschende sowie Fachkräfte für Qualitätssicherung in verschiedenen Institutionen tätig. Ehemalige der FMIPA haben bereits leitende Positionen als Vize-Rektorinnen und -Rektoren, Dekaninnen und Dekane, Direktorinnen und Direktoren, Behördenleitungen, Schulleitungen, Managerinnen und Manager sowie in staatlichen Unternehmen (BUMN) übernommen.

Mit ihrem naturwissenschaftlichen Fachwissen und praxisorientierten Fähigkeiten sind die Absolventinnen und Absolventen der FMIPA in der Lage, natürliche Ressourcen zu erschließen und unternehmerische Aktivitäten aufzubauen – sowohl zur eigenen Existenzsicherung als auch zur Schaffung neuer Arbeitsplätze. Darüber hinaus werden durch das Lehr-Lern-System sowie durch organisatorisches Engagement lebensnahe Werte wie Moral, kritisches Denken, Kreativität, Innovationsfähigkeit, Teamarbeit, Soft Skills und Charakterbildung vermittelt, um die Studierenden zu exzellenten Persönlichkeiten zu formen.

Studiengänge

Bachelor in Naturwissenschaftspädagogik ²⁾

Abteilung für Mathematik

Bachelor in Mathematikpädagogik²⁾
Master in Mathematikpädagogik
Promotion in Mathematikpädagogik
Bachelor in Mathematik²⁾
Master in Mathematik
Bachelor in Aktuarwissenschaften

Abteilung für Chemie

Bachelor in Chemiepädagogik²⁾
Master in Chemiepädagogik
Promotion in Chemiepädagogik
Bachelor in Chemie²⁾
Master in Chemie

Abteilung für Physik

Bachelor in Physikpädagogik²⁾
Master in Physikpädagogik
Promotion in Physikpädagogik
Bachelor in Physik
Master in Physik

Abteilung für Biologie

Bachelor in Biologiepädagogik²⁾
Master in Biologiepädagogik
Promotion in Biologiepädagogik
Bachelor in Biologie²⁾
Master in Biologie
Bachelor in Ernährungswissenschaft

Abteilung für Angewandte Wissenschaften

Bachelor in Biotechnologie

Akkreditierung

Alle Studiengänge der FMIPA sind mit der höchsten nationalen Bewertung „Unggul“ akkreditiert. Das Programm Aktuarwissenschaften ist hiervon ausgenommen, da es sich um ein neues Studiengang (Startjahr 2025) handelt.

- ¹⁾ Internationale Zertifizierung durch AUN-QA
- ²⁾ Internationale Akkreditierung durch ASIIN

Internationale Konferenzen und Seminare

- ICoMSE (*International Conference on Mathematics and Science Education*) (<http://icomse.fmipa.um.ac.id/>)
- ICoLIST (*International Conference on Life Science and Technology*) (<http://icolist.biologi.um.ac.id/2019>)
- ICE-R3M (*International Conference on Electromagnetism, Rock Magnetism and Magnetic Materials*) (<http://icer3m2019.confcircle.org/>)
- CTPNP (*Conference on Theoretical Physics and Nonlinear Phenomena*) (<http://situs.opi.lipi.go.id/stpnp2019/>)
- IC2MAM (*International Conference on Condensed Matters and Advanced Materials*) (<http://ic2mam2018.configure.org/>)

Hervorragende Einrichtungen

Fachbezogene Laboratorien in allen Abteilungen

- **Abteilung für Mathematik**
3 Computerräume
- **Abteilung für Physik**
Astronomielabor
Geophysiklabor
Grundlagenlabor Elektronik
Fortgeschrittenes Elektroniklabor
Grundlagenlabor Physik
Materialphysiklabor
Labor für moderne Physik und Elektromagnetismus
Labor für Informatik und Computertechnik
Didaktiklabor
- **Abteilung für Chemie**
Grundlagenlabor Chemie
Anorganisches Chemielabor
Physikalisch-chemisches Labor
Biochemielabor
Integriertes Chemielabor
Instrumentierungslabor
Labor für Informatik und IKT
Chemiedidaktiklabor
- **Abteilung für Biologie**
Lehr- und Lernlabor
Labor für Ökologie und Umweltwissenschaft
Labor für Pflanzenphysiologie
Labor für Tier- und Humanphysiologie
Zoologielabor
Botanisches Labor
Mikrobiologisches Labor
Genetiklabor
Biomolekularlabor
Labor für Pflanzengewebekultur
Mikrotechniklabor
Integriertes Biologielabor (mit Gewächshaus und Versuchsfeld)
- **Abteilung für Naturwissenschaftspädagogik**
Integriertes Naturwissenschaftslabor
Didaktiklabor für Naturwissenschaften
Chemielabor
Physiklabor
Biologielabor
- **Studiengang Angewandte Wissenschaften**
Labor für Bioprozess-Engineering
Labor für Gentechnologie
Vorbereitungslabor
Biotechnologie-Werkstatt

Zentrales Labor für Mineralien und Fortschrittliche Materialien (<http://central-laboratory.um.ac.id/>)

Das Zentrale Labor für Mineralien und Fortschrittliche Materialien (FMIPA) ist eine multidisziplinär arbeitende Forschungseinrichtung mit Schwerpunkt auf Grundlagen- und angewandten Wissenschaften. Forschungsschwerpunkte sind unter anderem Mikroskopie, Struktur- und Metallanalyse, Biomaterialien, Biochemie, Hochleistungskeramik und Geophysik.

Integriertes Labor der UM

Das Integrierte Labor ist eine zentrale Einrichtung zur Koordination aller Labore der UM. Es umfasst derzeit vier spezialisierte Labore:

- Center of Advanced Materials for Renewable Energy (CAMRY)
- Labor für fortschrittliche Materialien und zentrale Analyse
- Disruptive Learning Innovation (DLI)
- Halal and Health Laboratory (HHL)

Diese Labore verfügen über moderne Forschungseinrichtungen und hochwertige Geräte. Ein Team qualifizierter Expertinnen und Experten steht bereit, um interdisziplinäre Zusammenarbeit mit akademischen und nicht-akademischen Partnern innerhalb und außerhalb der Universität zu ermöglichen.



SCAN ME

Fakultät für Wirtschaftswissenschaften und Betriebswirtschaftslehre

<http://feb.um.ac.id>



Seit dem Jahr 2000 leistet die Fakultät für Wirtschaftswissenschaften und Betriebswirtschaftslehre (FEB) einen maßgeblichen Beitrag zur wissenschaftlichen Entwicklung durch technologiegestützte Lehre sowie durch nationale und internationale Forschung. Die FEB umfasst drei Fachbereiche, die sich der Ausbildung verlässlicher Fachkräfte verpflichtet fühlen und hierzu auf ein Life-Based-Learning orientiertes Curriculum setzen.

Die FEB fördert ein lernförderliches Umfeld, in dem Studierende vielfältige Lernquellen nutzen und nicht nur im universitären Raum, sondern auch im realen Leben lernen können. Ziel ist es, die Studierenden praxisnah auszubilden und mit Fähigkeiten auszustatten, die sie im Berufsleben einsetzen können – sei es im Bildungswesen, im öffentlichen Sektor, in der Wirtschaft oder in zivilgesellschaftlichen Bereichen.

Die FEB legt großen Wert auf hochwertige Lehre und Ausbildung, auf innovative Forschung, auf internationale Publikationen sowie auf enge Zusammenarbeit mit der Industrie, insbesondere durch Praktika und Praxissemester. Hochqualifizierte Lehrkräfte sind bereit, sich aktiv in die Lehre und wissenschaftliche Aktivitäten einzubringen. Im Jahr 2025 wurde der Fakultät erneut die Zertifizierung nach ISO 9001:2015 und ISO 21001:2018 durch Global Certification bestätigt. Diese Normen gehören zu den international am weitesten verbreiteten Standards für Qualitätsmanagementsysteme und dienen insbesondere Bildungseinrichtungen als Referenz zur Qualitätssicherung.

Studiengänge

Abteilung für Management

Bachelor in Management^{1) 2)}
Bachelor in Büroverwaltungsdidaktik³⁾
Bachelor in Handelsdidaktik³⁾

Abteilung für Rechnungswesen

Bachelor in Rechnungswesen^{1) 2)}
Bachelor in Rechnungswesendidaktik³⁾

Abteilung für Entwicklungsökonomie

Bachelor in Wirtschaftsdidaktik^{1) 3)}
Bachelor in Entwicklungsökonomie²⁾

Postgraduale Studiengänge

Master in Management
Master in Berufs-
und Wirtschaftspädagogik
Promotion in Wirtschaftswissenschaften
Master in Rechnungswesen
Master in Wirtschaftsdidaktik³⁾
Master in Volkswirtschaftslehre²⁾
Promotion in Wirtschaftsdidaktik³⁾

Akkreditierung

- ¹⁾ Internationale Akkreditierung durch AQAS
- ²⁾ Nationale Akkreditierung mit dem Prädikat „Unggul“ (exzellent) durch LAMEMBA
- ³⁾ Nationale Akkreditierung mit dem Prädikat „Unggul“ (exzellent) durch LAMDIK

Hervorragende Einrichtungen

Die FEB verfügt über moderne und praxisorientierte Einrichtungen zur Unterstützung von Lehre, Forschung und Berufsorientierung:

- Digitale Fakultätsbibliothek
- Investmentgalerie der indonesischen Börse
- Creative Center
- Steuerzentrum (Tax Center)
- Wirtschaftsdatenzentrum
- Labor für islamisches Bankwesen
- Rechnungswesenlabor
- Sprachlabor
- Marketinglabor
- Microteaching-Labor
- Labor für Betriebswirtschaftslehre
- Entrepreneurship-Labor
- Computerlabor
- Mini Office-Labor
- Telekonferenzraum
- Prüfungszentrum der Berufszertifizierungsstelle (LSP)
- Technikraum für Rechnungswesen
- Gymnastikzentrum
- Podcast-Räume: Management
| Rechnungswesen
| Entwicklungsökonomie
- Musikraum
- Cafeteria/Foodcourt
- Aula
- Gebetsraum (Mushalla)



Internationale Konferenzen und Seminare

- IRCEB (*International Research Conference on Economic and Business*) <http://irceb.fe.um.ac.id>
- CIIBER (*Conference in International Issues in Business and Economics Research*) <http://ciiber.fe.um.ac.id>
- ICIEHI (*International Conference on Islam, Economy, and Halal Industry*) <http://iciehi.fe.um.ac.id>
- BISTIC (*Business Innovation Sustainability and Technology International Conference*) <http://bistic.fe.um.ac.id/>
- BESS (*International Conference on Business, Economics, and Sustainability Science*) <http://bessconference.um.ac.id/>



Fakultät für Ingenieurwissen- schaften

<http://ft.um.ac.id>



Die Fakultät für Ingenieurwissenschaften (FT) der Staatlichen Universität Malang (UM) wurde am 1. September 1965 unter dem Namen Fakultät für Technische Lehrerbildung (FKT) durch die Verordnung Nr. 37 des Jahres 1965 gegründet. Im Zuge der institutionellen Entwicklung wurde sie 1981 in Fakultät für Berufstechnologische Bildung (FPTK) umbenannt und erhielt 1999 den heutigen Namen.

Die FT verfolgt das Ziel, eine exzellente und referenzgebende Fakultät in den Bereichen wissenschaftlicher und berufsbezogener technischer Bildung zu sein. Entsprechend dieser Vision und mit dem Bestreben, Absolventinnen und Absolventen mit hoher Wettbewerbsfähigkeit auszubilden – als Lehrpersonen, Fachkräfte, Forscherinnen und Forscher sowie Unternehmerinnen und Unternehmer – engagiert sich die FT kontinuierlich in Forschung, Community Service und aktueller Lehre. Um diesen Anspruch zu erfüllen, stellt die Fakultät qualifiziertes Personal, moderne Unterrichtsräume, spezialisierte Labore sowie fortschrittliche Verwaltungs- und Lehrsysteme bereit.

Die FT umfasst derzeit vier Abteilungen mit insgesamt 20 Studiengängen und pflegt Kooperationsnetzwerke mit über 150 Partnern im In- und Ausland – darunter Industrieunternehmen, staatliche Institutionen, Forschungseinrichtungen und Universitäten. Die FT ist zudem offen für neue, internationale Partnerschaften zur Förderung von Mobilität, Abteilungsstärken und globaler Sichtbarkeit.

Studiengänge

Abteilung für Maschinenbau und Industrietechnik

Bachelor in Technischer
Maschinenbaupädagogik
Bachelor in Technischer
Fahrzeugtechnikpädagogik
Bachelor in Maschinenbau
Bachelor in Industrietechnik
Master in Maschinenbau
Promotion in Maschinenbau

Abteilung für Bauwesen und Raumplanung

Bachelor in Technischer
Bauwesenpädagogik
Bachelor in Architektur
Bachelor in Umwelttechnik
Bachelor in Bauingenieurwesen
Master in Bauingenieurwesen

Abteilung für Elektrotechnik und Informatik

Bachelor in Technischer
Informatikpädagogik
Bachelor in Technischer
Elektrotechnikpädagogik
Bachelor in Elektrotechnik
Bachelor in Informatik
Master in Elektrotechnik
Promotion in Elektrotechnik
und Informatik

Abteilung für Ernährungs- und Modepädagogik

Bachelor in Ernährungspädagogik
Bachelor in Modepädagogik

Berufsbegleitendes Ausbildungsprogramm

Ingenieurberufsausbildung
(Professionelle Ingenieurausbildung)

Ausstattung

4 Abteilungsbibliotheken
12 unterstützende Labore

Abteilung für Maschinenbau und Industrietechnik

Automatisierung, Mechatronik, Grundlagen der Elektronik, Elektrotechnik, Messtechnik, CAD/CAM, Fertigungstechnik, CNC, Zeichenstudio, Metallbearbeitung, Schweißen, Gießen, Bankarbeit, Simulation & Modellierung, Grundlagen der Maschinenphänomene, Energiewandlung, Werkstofftechnik, Maschinenmechanik & Konstruktion, Kfz-Klimatechnik, Fahrzeug-Elektrik, Motorradtechnik, Motorentchnik, Antriebssysteme, Karosseriereparatur & Lackierung, Kraftfahrzeugmechatronik, Fahrgestellsysteme, Motoreninstandsetzung, Ergonomie, Datenanalyse, 3D-Simulation, CAM, Materialermüdung.

Abteilung für Ernährungs- und Modepädagogik

Feingebäcklabor, Industrielabor, Prüf- und Sensoriklabor, Produktionslabor, Getränke- und Bäckereilabor, Forschungslabor, Servierlabor, Praxislabor „Café Warna“, Bekleidungsproduktionslabor, Modeindustrielabor, Stylingstudio für Mode, Textillabor, Praxislabor „Modiste“, Stickereilabor, Designlabor und Computerlabor.

Abteilung für Bauwesen und Raumplanung

Strukturlabor, Strukturlabor A20, Baustofflabor, Umweltlabor, Straßenbaulabor, Straßenbaulabor A20, Bau-Work-shop, Bodenmechaniklabor, Vermessungslabor, Versor-gungs-Workshop, CAD- und Computationslabor, Archi-tekturlabor, Hydrauliklabor und Bodenmechanik-labor A2.

Abteilung für Elektrotechnik und Informatik

Labor für elektrische Energiewandlung, Verteilungs- & Installationslabor, Elektroworkshop, Microteaching-Labor (Auditorium), Mikroprozessorlabor, Elektronik-labor, Steuerungssysteme, Digitalelektronik, Computer-system-anwendung (PKDSE), Computernetzwerke, Informationssysteme, Multimedia & Ubiquitous Computing, Spielentwicklung, Programmierung, Vision & Intelligente Systeme, Instrumententechnik, Energie- & Steuerungssysteme (PESC), Robotiklabor.



Internationale Konferenzen und Seminare

- ISEFMI (*International Summit on Sustainable Energy, Functional Materials and Industry*) 2025, isefmi.um.ac.id
- ICGCEE (*International Conference on Green Construction and Civil Engineering Education*) 2025, icgcee.um.ac.id
- ICEEIE (*International Conference on Electrical, Electronics and Information Engineering*) 2025, iceeie.um.ac.id
- INNOFATEC (*International Conference on Innovations in Food Science, Culinary Arts, and Fashion Technology*) 2025, innofatec.um.ac.id





Fakultät für Sportwissenschaft

<http://fik.um.ac.id>



Als einzige Fakultät für Sportwissenschaft (FIK) in der Stadt Malang verfolgt die FIK die Vision, eine führende und richtungsweisende Fakultät im Bereich Bildung, Sport und Gesundheit zu sein. Die Fakultät hat zahlreiche sportliche Erfolge auf regionaler, nationaler und internationaler Ebene erzielt. Die Berufsaussichten für Absolventinnen und Absolventen umfassen Tätigkeiten als Lehrkraft für Sportunterricht, Sporttrainerin, Fitnesstrainerin sowie Bewegungsanalystin. Neben dem sportwissenschaftlichen Bereich eröffnet das Studium auch Karrieremöglichkeiten im Bereich der öffentlichen Gesundheit, etwa als Epidemiologe*in oder Gesundheitsberater*in. Die im Studium erworbenen Kompetenzen qualifizieren zudem für die Selbstständigkeit im Bereich Eventmanagement und Sportindustrie.

Studiengänge

Abteilung für Sport- und Gesundheitspädagogik

- Bachelor in Sport-, Gesundheits- und Freizeiterziehung^{*2)}
- Master in Sportpädagogik^{*4)}

Abteilung für Sportwissenschaft

- Bachelor in Sportwissenschaft^{*2)}

Abteilung für Sporttrainingspädagogik

- Bachelor in Sporttrainingspädagogik^{*1) 2)}

Abteilung für Gesundheitswissenschaften

- Bachelor in Public Health^{*2)}

Akkreditierung

- ¹⁾ Internationale Akkreditierung durch AQAS
- ²⁾ Nationale Akkreditierung mit dem Prädikat „Unggul“ (exzellent)
- ³⁾
- ⁴⁾



Hervorragende Einrichtungen

- Fakultätsbibliothek
- Computerlabor
- Multimedialabor
- Microteaching-Labor
- Physiotherapielabor
- Sportwissenschaftliches Labor
- Biomechaniklabor
- Zentrum für Massage und Rehabilitation
- Leistungsdiagnostiklabor
- Aerobiklabor
- Physiologie- und Anatomielabor
- Labor für Epidemiologie und Umweltgesundheit
- Biomedizinisches Labor
- Ernährungslabor
- Labor für Arbeitsschutz und reproduktive Gesundheit
- Tierversuchslabor



Internationale Konferenzen und Seminare

- ICSSH (*International Conference on Sport Sciences and Health*) <http://icssh.um.ac.id>
- ISMoPHS (*International Scientific Meeting on Public Health and Sport*) <http://ismophs.um.ac.id>



Fakultät für Sozialwissenschaften

<http://fis.um.ac.id>



Die Fakultät für Sozialwissenschaften (FIS) ist eine der führenden Fakultäten an der Staatlichen Universität Malang (UM). Sie wurde am 17. August 2009 durch den Rektorsratsbeschluss Nr. 047/KEP/H32/OT/2009 gegründet und hat sich seither als bedeutende Einrichtung für die Entwicklung gesellschaftswissenschaftlicher Erkenntnisse etabliert. Ihr Ziel ist es, sozialwissenschaftliche Fachkräfte mit globaler Perspektive, Integrität und kultureller Kompetenz auszubilden. Die FIS pflegt enge Partnerschaften mit staatlichen und nichtstaatlichen Institutionen, der Privatwirtschaft sowie zivilgesellschaftlichen Organisationen, um praxisorientierte Studienangebote wie Praktika, gemeinsame Forschungsprojekte und gemeinwohlorientierte Aktivitäten zu ermöglichen.

Die Fakultät führt Forschungs- und Dienstleistungsprojekte durch, die einen wichtigen Beitrag zum besseren Verständnis aktueller sozialer, kultureller und politischer Themen leisten. Darüber hinaus bietet sie ihren Studierenden vielfältige Möglichkeiten zur persönlichen und beruflichen Weiterentwicklung, um sie auf die komplexen Anforderungen des Arbeitsmarktes vorzubereiten. Absolventinnen und Absolventen der FIS sind heute in zahlreichen Bereichen tätig – darunter in der öffentlichen Verwaltung, in den Medien, bei Nichtregierungsorganisationen, in nationalen und multinationalen Unternehmen sowie in internationalen Organisationen. Mit einer hochwertigen Ausbildung und einem dynamischen akademischen Umfeld unterstützt die FIS ihre Studierenden gezielt auf ihrem Weg zu einer erfolgreichen Zukunft.

Studiengänge

Abteilung für Rechts- und Staatsbürgerkunde

Bachelor in Rechtswissenschaft
Bachelor in Pancasila-
und Staatsbürgerkunde
Master in Pancasila-
und Staatsbürgerkunde

Abteilung für Geographie

Bachelor in Geographiepädagogik
Bachelor in Geographie^{*)}
Master in Geographiepädagogik
Promotion in Geographie-
pädagogik^{*)}

Abteilung für Geschichte

Bachelor in Geschichtspädagogik^{*)}
Bachelor in Geschichtswissenschaft
Master in Geschichtspädagogik

Studiengang Sozialkunde

Bachelor in Sozialkundepädagogik

Abteilung für Soziologie

Bachelor in Soziologiepädagogik^{*)}

Studiengang Kommunikationswissenschaft

Bachelor in Kommunikation-
wissenschaft

Akkreditierung

- ^{*)} Internationale Akkreditierung durch AQAS

Hervorragende Einrichtungen

- Bibliothek und Lesesaal
- Computelabor
- Rechtslabor
- Labor für Philosophie und Ethik
- Labor für Politik und Regierungslehre
- Labor für Humangeographie
- Gesteinslabor
- Kartographielabor
- Labor für Bodenkunde, Hydrologie und Meteorologie
- Labor für Geographiedidaktik und -medien
- Labor für Historiographie
- Kommunikationslabor
- Regionalgeschichtliches Labor
- Museologielabor
- Soziokundelabor
- Soziologielabor
- Microteaching-Labor
- Naturwissenschaftliches Labor
- Tempelanlage mit Reliefs und Inschriften
- Aula Ki Hajar Dewantara
- Aula HOS Cokroaminoto
- Gartenanlagen und Mensa
- Didaktisches Museum
- Mushalla (Gebetsraum)
- FIS-Vogelvoliere
- Denkmal „FIS SAE“
- Innovationsausstellung
- FIS-Galerie
- Heilpflanzengarten
- Internetzugang und CCTV-System

Besondere Programme

- Exzellenzzentrum für Integrations- und Harmoniestudien (KAINHA)
- Exzellenzzentrum für Tourismus und Katastrophenmanagement (PUSTAKA)
- Korruptionsfreie Zone
- Internationaler Sommerkurs und Exkursion
- Mobilitätsprogramm für FIS-Studierende



Internationale Konferenzen und Seminare

- ICGE (*International Conference on Geography and Education*), <http://icge.fis.um.ac.id>
- COSSEI (*International Conference on Social Studies and Educational Issues*), <http://icossei.fis.um.ac.id/>
- ICCSET (*International Conference on Contemporary Sociology and Educational Transformation*), <http://iccset.fis.um.ac.id/>
- ICSKSE (*International Conference on Social Knowledge Sciences and Education*), <http://ickse.fis.um.ac.id/>



SCAN ME

Fakultät für Psychologie

<http://fpsi.um.ac.id>



Die Fakultät für Psychologie (FPSi) gehört zu den beliebtesten Fakultäten der Staatlichen Universität Malang (UM). Sie bietet drei Studiengänge an: den Bachelorstudiengang Psychologie, den Masterstudiengang Psychologie sowie das Promotionsstudium in Pädagogischer Psychologie. Die Fakultät pflegt vielfältige Kooperationen mit Institutionen im In- und Ausland, insbesondere im Rahmen von Studierendenaustausch, Praktika, Forschung und gesellschaftlichem Engagement. Diese Partnerschaften umfassen unter anderem öffentliche und private Krankenhäuser sowie Unternehmen verschiedenster Branchen. Studierende der Fakultät haben zahlreiche Möglichkeiten, Praxiserfahrungen in der Industrie zu sammeln. Zudem verzeichnen Studierende der FPSi regelmäßig herausragende Leistungen sowohl im akademischen als auch im nicht-akademischen Bereich – auf regionaler, nationaler und internationaler Ebene.

Die Berufsperspektiven der Absolventinnen und Absolventen sind vielfältig: Sie arbeiten als psychologische Assistent*innen, im Bereich Human Resource Development (HRD), als Trainer*innen, Therapeut*innen für Kinder mit besonderen Bedürfnissen, als Schulbegleiter*innen (Shadows), Lehrkräfte, Dozent*innen, Forscher*innen, in der Marktforschung oder auch im Bankwesen. Viele Alumni der FPSi sind heute als Fachkräfte im Personalwesen bei Regierungsbehörden, staatlichen Unternehmen oder in der Privatwirtschaft tätig – einige haben Führungspositionen wie Abteilungsleiter*innen, Manager*innen oder Direktoren in Industrieunternehmen übernommen. Mit ihrem fundierten Wissen über menschliches Verhalten und Potenzial gelingt es den Absolventinnen und Absolventen auch, erfolgreich als Unternehmer*innen tätig zu werden.

Studiengänge

Abteilung für Psychologie

Bachelor in Psychologie

- Vertiefungsrichtungen:
- Pädagogische Psychologie
- Klinische Psychologie
- Arbeits- und Organisationspsychologie
- Sozialpsychologie
- Entwicklungspsychologie

Master in Psychologie

Promotion in Pädagogischer Psychologie

Hervorragende Einrichtungen

- Bibliothek
- Computerlabor
- Labor für psychologische Einzeltestung (Erwachsene)
- Labor für psychologische Einzeltestung (Kinder)
- Labor für psychologische Gruppentestung
- Kinder-Spielraumlabor



Internationale Konferenzen und Seminare

- ICoPsy (*International Conference of Psychology*)
<http://icopsy.fpsi.um.ac.id>



Fakultät für Angewandte Wissenschaften

<https://fv.um.ac.id>



Die Fakultät für Angewandte Wissenschaften (FV) wurde im Jahr 2023 gegründet, um die zuvor auf verschiedene Fakultäten verteilten praxisorientierten Studiengänge unter einem Dach zu vereinen. Ziel der Gründung war es, die Entwicklung und Durchführung der praxisnahen Lehre zu stärken und qualifizierte Absolventinnen und Absolventen mit dem Abschluss „Angewandter Bachelor (S.Tr.)“ hervorzubringen. Obwohl die Fakultät noch jung ist, blicken viele der Studiengänge auf eine lange Geschichte zurück – einige bestehen bereits seit 1997 – und haben zahlreiche erfolgreiche Absolventinnen und Absolventen hervorgebracht, die heute in nationalen und internationalen Unternehmen tätig sind. Die Studiengänge der FV vermitteln nicht nur fachliches Wissen und praktische Fähigkeiten, sondern legen auch besonderen Wert auf berufliche Ethik. Ziel ist es, hochqualifizierte, sofort einsetzbare Fachkräfte mit hoher Wettbewerbsfähigkeit auszubilden.

Studiengänge

- *Bachelor of Applied Science* in Energietechnischer Anlagenbau
- *Bachelor of Applied Science* in Elektronischen Systemen
- *Bachelor of Applied Science* in Gastronomie
- *Bachelor of Applied Science* in Animation
- *Bachelor of Applied Science* in Digitaler Bibliothekswissenschaft
- *Bachelor of Applied Science* in Fertigungstechnik
- *Bachelor of Applied Science* in Automobiltechnik
- *Bachelor of Applied Science* in Modedesign
- *Bachelor of Applied Science* in Marketingmanagement
- *Bachelor of Applied Science* in Rechnungswesen
- *Bachelor of Applied Science* in Bauplanung und -erhaltung

Ausstattung

Hervorragende Einrichtungen nach Studiengang

Fertigungstechnik

- CNC-Labor
- Schweißlabor
- Metallprüfungslabor
- Werkbank- und Blechbearbeitungswerkstatt

Automobiltechnik

- Verbrennungsmotorenlabor
- Kraftfahrzeugelektriklabor
- Fahrwerks- und Antriebslabor

Energietechnischer Anlagenbau

- Energiewandlungslabor
- Stromverteilungs- und Installationslabor
- Steuerungssystemlabor

Bauplanung und -erhaltung

- Computerlabor
- Maschinenwerkstatt
- Werkstatt für Konstruktionsfertigung
- Stein- und Betonwerkstatt
- Werkstatt für Hand-Holzarbeiten
- Sanitär- und Versorgungswerkstatt
- Oberflächenbehandlungswerkstatt
- Zeichenstudio
- CAD-Studio
- AVA-Studio

Elektronische Systeme

- Robotiklabor
- Labor für Internet der Dinge (IoT)
- Digital- und Mikroprozessorklabor
- Industrielles Messtechniklabor

Modedesign

- Produktionslabor
- Bekleidungslabor
- Stickereilabor
- Design- und Drapinglabor
- Computerlabor
- Textillabor
- Praxislabor „Modiste“



Gastronomie

- Lebensmittelproduktionslabor
- Industrielle Lebensmittelverarbeitungslabor
- Bäckereilabor
- Patisserieilabor
- Labor für Speisen- und Getränkeservice
- Café-Praxislabor
- Sensoriklabor
- Computerlabor

Rechnungswesen

- Rechnungswesenlabor mit ACTL-Software
- IT-gestütztes Auditlabor
- Computerlabor

Marketingmanagement

- Labor für Bankdienstleistungen
- Labor für Einzelhandelsdienstleistungen
- Labor für Marketingmedien

Animation

- Zeichenstudio
- Fotostudio
- Videoproduktionsstudio
- Computerlabor

Digitale Bibliothekswissenschaft

- Innovationslabor für Bibliothekswesen
- Bibliotheksdienstleistungslabor



Fakultät für Medizin

<https://fk.um.ac.id>



Die Fakultät für Medizin (FK) ist die jüngste Fakultät der Staatlichen Universität Malang (UM) und wurde im Jahr 2023 gegründet. Trotz ihres jungen Alters zeigt sie bereits eine bemerkenswerte Wettbewerbsfähigkeit und Exzellenz im Bereich der medizinischen Ausbildung. Dies zeigt sich unter anderem in der erfolgreichen Empfehlung des LAM-PTKes zur Akkreditierung des Studiengangs Humanmedizin, gefolgt von den Studiengängen Pflegewissenschaft und Hebammenkunde. Als neue Fakultät kann die FK flexibel und zeitnah auf aktuelle Entwicklungen in der Medizin reagieren. Ihr Curriculum ist innovativ gestaltet und integriert moderne Technologien sowie globale Trends der medizinischen Praxis. Die Lehrenden an der FK sind ausgewiesene Expertinnen auf ihrem Gebiet – ein Team aus erfahrenen und engagierten Dozentinnen, die sich neben der Lehre auch in der Forschung und Entwicklung medizinischer Wissenschaften engagieren und einen aktiven Beitrag zum wissenschaftlichen Fortschritt leisten.

Die Fakultät verfügt über eine Vielzahl moderner Einrichtungen zur Unterstützung der Lehre – darunter Tutorienräume, ein Clinical Skills Lab, verschiedene medizinische Laboratorien, eine Bibliothek sowie ein Netzwerk an Lehrkrankenhäusern, das den Studierenden praxisnahe Erfahrungen in realen klinischen Umgebungen ermöglicht. Mit einem klaren Bekenntnis zu höchsten Standards in der medizinischen Ausbildung verfolgt die Fakultät das Ziel, kompetente und verantwortungsbewusste Ärzt*innen auszubilden, die den zukünftigen Herausforderungen im Gesundheitswesen gewachsen sind.

Studiengänge

Abteilung für Humanmedizin

- Bachelor in Humanmedizin
- Ärztliche Berufsausbildung

Abteilung für Pflegewissenschaft

- Bachelor in Pflegewissenschaft
- Pflegeberufsausbildung (Pflegefachkraft – „Ners“)

Abteilung für Hebammenkunde

- Bachelor in Hebammenkunde
- Hebammenberufsausbildung

Ausbildungsstätten (Lehrkrankenhäuser und -einrichtungen)

- Kreiskrankenhaus Kanjuruhan, Kabupaten Malang
- Kreiskrankenhaus Ngudi Waluyo Wlingi, Blitar
- Psychiatrisches Krankenhaus Dr. Radjiman Wediodiningrat, Lawang
- Polizeikrankenhaus TK III, Puskid Sabhara Porong
- Gesundheitsamt der Stadt Malang
- Kreiskrankenhaus der Stadt Malang
- Gesundheitsamt des Landkreises Malang
- Gesundheitszentrum Pakis
- Gesundheitszentrum Poncokusumo
- Gesundheitszentrum Tumpang
- Aji Santoso International Football Academy (ASIFA)
- AREMA Football Academy
- One Lotus Klinik
- Sozialeinrichtung Tresna Werdha, Pasuruan

Hervorragende Einrichtungen

- Trockenes Anatomielabor
- Feuchtes Anatomielabor
- Physiologielabor
- Sportmedizinisches Labor
- Histologie–Pathologie–Anatomielabor
- Biochemie–Klinische Pathologielabor
- Parasitologie–Mikrobiologielabor
- Biomedizinisch–Pharmakologisches Labor
- Grundlagenlabor für Pflege
- Pflegepraktikumslabor für Innere Medizin und Chirurgie
- Pflegepraktikumslabor für Notfallpflege
- Pflegepraktikumslabor für Kinderpflege
- Pflegepraktikumslabor für Geburtshilfe
- Pflegepraktikumslabor für Psychiatrische Pflege
- Pflegepraktikumslabor für Gemeinde-, Familien- und Altenpflege
- Grundlagenlabor für Hebammenpraxis
- Notfall- und Neugeborenenversorgungslabor
- Labor für Schwangerenvorsorge (Antenatal Care)
- Labor für Geburtshilfe (Intranatal Care)
- Labor für Wochenbettbetreuung (Postnatal Care)
- Labor für Kleinkinder und Vorschulkinder
- Labor für Familienplanung und reproduktive Gesundheit
- Beratungs- und Kommunikationslabor
- Gesundheitsbildungszentrum
- Hebammenpraxis in der Gemeinde
- Labor für computerbasierte Prüfungen (CBT)
- Clinical Skills Lab (CSL)
- Tutorienräume
- Bibliothek
- Simulationsraum mit Übungspuppen (Manikin-Raum)



Graduierenschule

<https://pasca.um.ac.id>



Studiengänge

- Master in Grundschulpädagogik
- Promotion in Grundschulpädagogik
- Master in Beruflicher Bildung
- Promotion in Beruflicher Bildung
- Master in Bahasa Indonesia für Sprecher*innen anderer Sprachen (BIPA)
- Lehramtsausbildung (PPG)

Hervorragende Einrichtungen

- 46 Seminarräume
- Digitale Bibliothek
- Co-Working Space
- Studio für Lehr-/Lernmedien
- Computerlabor
- Multifunktionsaal
- Multimediaraum für Lehrveranstaltungen
- Prüfungs- und Verteidigungsraum
- Raum für wissenschaftliche Zeitschriftenarbeit
- Dozent*innenzimmer
- Pavillon
- Gebetsraum (Mushalla)
- Sanitäreinrichtungen

Konferenzen und Seminare

Veranstaltungen organisiert durch die Graduierenschule



Zeitschriftenmanagement

Wissenschaftliche Fachzeitschriften unter der Leitung der Graduierenschule



Masterprogram „Bahasa Indonesia für Sprecher*innen anderer Sprachen (BIPA)“

<https://pasca.um.ac.id/magister-bipa/>



Master- und Promotionsprogramm „Berufliche Bildung“

<http://pkj.pasca.um.ac.id/>



Master- und Promotionsprogramm „Grundschulpädagogik“

<http://dikdas.pasca.um.ac.id/>



Studiengang Lehramtsausbildung

<https://ppg.um.ac.id>

Der Studiengang „Lehramtsausbildung“ (PPG – *Pendidikan Profesi Guru*) ist ein berufsqualifizierendes Programm, das darauf abzielt, Absolventinnen und Absolventen pädagogischer Studiengänge sowie fachfremder Bachelor- oder Diplomstudiengänge mit pädagogischem Interesse auf den Lehrerberuf vorzubereiten. Es dient der umfassenden Vermittlung aller für den Lehrerberuf notwendigen Kompetenzen gemäß dem nationalen Bildungsstandard. Absolventinnen und Absolventen dieses Programms erwerben ein landesweit anerkanntes Zertifikat als professionelle Lehrkraft im Bereich der frühkindlichen Bildung, Grundbildung sowie Sekundarstufe. Darüber hinaus verfolgt das PPG-Programm das Ziel, eine neue Generation professioneller Lehrkräfte in Indonesien hervorzubringen, die kompetent, leistungsfähig und zukunftsorientiert sind.

An der UM werden zwei Arten des PPG-Programms angeboten:

- PPG für angehende Lehrkräfte (*PPG Calon Guru*)
- PPG für bestimmte Lehrkräfte im Dienst (*PPG Bagi Guru Tertentu*)

PPG für angehende Lehrkräfte (*PPG Calon Guru*)



Dieses Programm richtet sich an Bewerberinnen und Bewerber, die ein nationales Auswahlverfahren durchlaufen haben. Die Zulassung erfolgt nach einem standardisierten Verfahren, das unter anderem eine administrative Prüfung,

einen fachlichen Test und ein Auswahlgespräch umfasst. Seit 2009 wird dieses Programm erfolgreich durchgeführt und steht Absolventinnen und Absolventen sowohl bildungswissenschaftlicher als auch anderer Studiengänge offen. Das Programm dauert ein Jahr und umfasst zwei Semester mit insgesamt 36 bis 40 Leistungspunkten (SKS).

Der Studienplan von PPG Calon Guru gliedert sich in drei Modulgruppen:

1. Pflichtmodule: Diese müssen zur erfolgreichen Absolvierung des Programms vollständig bestanden werden.
2. Wahlpflichtmodule: Die Studierenden wählen aus einem von der Universität vorgegebenen Katalog national standardisierter Wahlmodule.
3. Freie Wahlmodule: Diese können aus national akkreditierten Modulen oder aus Modulen stammen, die die Staatliche Universität Malang selbst entwickelt hat.

Der modulare Aufbau des Curriculums ist integrativ gestaltet. Die Inhalte der einzelnen Module sind miteinander verknüpft und berücksichtigen neben dem universitären auch den schulischen und gesellschaftlichen Kontext. Die Lehrveranstaltungen verbinden theoretische Inhalte mit praktischen Erfahrungen im Schulalltag. Das Lernen findet sowohl an der Universität als auch an Partnerschulen statt. Die Lernprozesse werden in einem digitalen Portfolio dokumentiert.

Nach Abschluss beider Semester nehmen die Studierenden an der nationalen Abschlussprüfung für das PPG-Programm (UKPPG) teil, die aus einem schriftlichen Test zur pädagogisch-fachlichen Kompetenz (*pedagogical content knowledge*) sowie einer praktischen Prüfung besteht. Das Programm gilt als erfolgreich abgeschlossen, wenn alle Module sowie die UKPPG bestanden wurden.

Neben dem akademischen Curriculum umfasst das Programm auch Maßnahmen zur Persönlichkeitsentwicklung wie z.B. interkulturelle Sensibilisierung, staatsbürgerliche Erziehung, Pfadfinderaktivitäten, spirituelle und mentale Reflexion, sowie Einblicke in Wissenschaft, Kultur und Unternehmertum.

PPG für bestimmte Lehrkräfte im Dienst (*PPG bagi Guru Tertentu*)



Dieses Programm richtet sich an Lehrerinnen und Lehrer, die bereits im Schuldienst tätig sind, aber noch keine staatliche Lehrbefähigung besitzen. Ziel ist es, den Teilnehmenden Kompetenzen in den Bereichen digitale Bildung, Innovation sowie sprachliche Ausdrucksfähigkeit zu vermitteln, damit sie in der Lage sind, problem- und projektorientierten Unterricht zu gestalten. Das Programm fördert kritisch-reflektiertes Denken, Problemlösungskompetenz, Kommunikations- und Teamfähigkeit sowie Kreativität – zentrale Kompetenzen im Zeitalter der Industrie 4.0.

Die Durchführung erfolgt in *Blended-Learning-Form* mit einem digitalen Studienabschnitt und einem praktischen Unterrichtsmodul (PPL). Zu Beginn des Programms erarbeiten die Teilnehmenden selbstständig zehn digitale Module (6 Fachmodule und 4 pädagogische Module), die vom zuständigen Ministerium zur Verfügung gestellt werden.



Daran schließen sich drei Lehrveranstaltungen an, die in einem zyklischen Ablauf organisiert sind:

1. Fachdidaktische Vertiefung: Analyse von Lehrinhalten, Förderung von *Literacy*-, *Numeracy*- und *Higher-Order Thinking*-Kompetenzen.
2. Entwicklung innovativer Lehrkonzepte
3. Schulpraktikum: Anwendung der entwickelten Unterrichtskonzepte im schulischen Umfeld.

Vor Beginn des Schulpraktikums ist eine umfassende Zwischenprüfung (*Uji Komprehensif*) abzulegen, die mit mindestens 70 Punkten bestanden werden muss. Das Programm gilt als bestanden, wenn alle drei Lehrveranstaltungen sowie die staatliche Kompetenzprüfung (UKMPPG) erfolgreich abgeschlossen wurden. Zusätzlich erhalten die Teilnehmerinnen und Teilnehmer eine interkulturelle Schulung mit Bezug auf die Philosophie von Ki Hajar Dewantara, insbesondere das Prinzip „*Tut Wuri Handayani*“ („Aus dem Hintergrund begleiten und unterstützen“ – Lehrkräfte sollen ihre Schüler mit Vertrauen fördern, sie auf ihrem Weg begleiten und zur Selbstständigkeit erziehen.). Absolventinnen und Absolventen dieses Programms erhalten ein nationales Zertifikat zur Lehrbefähigung.



Zentrum für Schulung und Entwicklung



LPPM

Institut für Forschungs- und Gesellschaftsdienst

<http://lp2m.um.ac.id/>

Das Institut für Forschungs- und Gesellschaftsdienst ist eine zentrale wissenschaftliche Einrichtung der Staatlichen Universität Malang (UM), die sich der Entwicklung multidisziplinärer Wissenschaften widmet, deren Ergebnisse in der Industrie und in gesellschaftlichen Einrichtungen anwendbar sind. Ziel des Instituts ist es, die akademische Integrität durch wirkungsvolle Forschungs- und Gesellschaftsprojekte zu stärken und innovative, an den SDGs orientierte Prototypen sowie wissenschaftliche Publikationen in anerkannten internationalen Fachzeitschriften zu fördern. Im Rahmen des neuen Status als autonome Universität (PTNBH) verfolgt das Institut das strategische Ziel, Forschung und gesellschaftliches Engagement auf globaler Ebene zu fördern und prototypische Entwicklungen als „seeds for innovation“ und neue Einnahmequellen zu etablieren.

Das Institut bietet umfangreiche Forschungs- und Gesellschaftsdienstprogramme für Lehrkräfte, Studierende und Mitarbeitende an. Es hat Postdoc-Stipendienprogramme initiiert, die sowohl durch interne Mittel als auch durch das World Class University-Programm (WCU) finanziert werden. Internationale Spitzenforscher*innen werden im Rahmen von WCU-EQUITY eingeladen, um die Forschungslandschaft der UM zu bereichern. Zudem unterstützt das Institut die Entwicklung von Programmen und Daten für internationale Rankings (QS, THE, Green Metric, SINTA) sowie für Hauptleistungsindikatoren (IKU). UM investiert strategisch in den Aufbau eines International Research Network (IRN) mit Kooperationsfonds (Matching Fund), um Forschungsqualität und Produktivität zu steigern. Das Institut fungiert auch als Koordinationsstelle für internationale Forschungsförderung und begleitet Hochschullehrende bei der Einwerbung entsprechender Drittmittel.



SCAN ME

Fachzentren des Instituts

Das Institut umfasst mehrere interdisziplinär ausgerichtete Fachzentren für Forschung und gesellschaftliches Engagement:

1. Zentrum für Bildungsforschung (PP)
Zuständig für die Zeitschriften JIP und I-STEAM.
2. Zentrum für Gesundheit und Ernährung (PKP)
Mit den Bereichen Gesundheit und Halal-Studien; zuständig für NHJ und das Projektgebiet Dilem Wilis in Trenggalek.
3. Zentrum für Naturwissenschaft und Technik (PSR)
Koordiniert Forschung zu Wasser, Bambus und weitere Forschungszentren.
4. Zentrum für Wirtschaft, Geisteswissenschaften und Tourismus (PEHP)
Zuständig für touristische Entwicklungsgebiete und das Naturforschungslabor Padusan.
5. Zentrum für Gender- und Bevölkerungsforschung (PGK)
6. Zentrum für Umwelt, Risiko- und Katastrophenmanagement (PLMK)
Mit den Untereinheiten TRCC (Schnelleinsatzteam), JKPKA (Wasserqualitätsnetzwerk), sowie dem Sonderwaldgebiet KHDTK.
7. Zentrum für regionale Ressourcen (PSDW)
Koordiniert das gesellschaftliche Engagement sowie das studentische Praxisprogramm KKN; zuständig für JGP und KARINOV.

8. Zentrum für Wissenschaftsethik (PEI)
Mit den Untereinheiten TPP (Publikationsförderung), TP3A (Akademische Integrität & Plagiatsprävention), Ethikprüfungskommission und KOI (Internationale Konferenzen).



LPPP

Institut für Bildungs- und Lernentwicklung

<http://lppp.um.ac.id/>



Das Institut für Bildungs- und Lernentwicklung (*Lembaga Pengembangan Pendidikan dan Pembelajaran, LPPP*) ist eine operative Einrichtung der Staatlichen Universität Malang (UM), die die Entwicklung, Organisation und Durchführung von Bildungs- und Lehraktivitäten an der UM verantwortet. Darüber hinaus beteiligt sich das Institut auch an der Weiterentwicklung von Bildung und Lehre außerhalb der UM, unter anderem an anderen Hochschulen, Schulen sowie in nonformalen Bildungseinrichtungen.

Die Hauptaufgabe des Instituts liegt in der Koordination der Entwicklung in folgenden Bereichen: (1) Curricula und Lehre, (2) Medien und Lernressourcen, (3) Bildungsbewertung und Evaluation, (4) Berufspraktika und Praxiserfahrung, (5) Universitätsweite Pflichtmodule, (6) Beratung in Karriere und Unternehmertum, (7) Unterstützungsangebote für Menschen mit besonderen Bedürfnissen, (8) Weiterbildung und Personalentwicklung, (9) Kooperationen mit externen Partnerinstitutionen. Innerhalb der Universität unterstützt das Institut die Entwicklung von Bildungsprogrammen, die Überwachung und Evaluation der Umsetzung von Bildungsaktivitäten, die Organisation und Verwaltung administrativer Prozesse sowie weitere Aufgaben im Einklang mit den Funktionen des Instituts und/oder den Weisungen der Universitätsleitung.

Die Umsetzung der Aufgaben und Funktionen des Instituts für Bildungs- und Lernentwicklung wird durch spezialisierte Fachzentren unterstützt, die zur Leistungsoptimierung des Instituts beitragen. Diese Fachzentren sind:

1. Zentrum für Curriculum und Lehre (PKP)
2. Zentrum für Berufspraxis und Praxiserfahrung (PPKPL)
3. Zentrum für Medien und Lernressourcen (PMSB)
4. Zentrum für Beratung, Karriere und Unternehmertum (PBK3)
5. Zentrum für Bildungsevaluation (PEP)
6. Zentrum für Universitätsmodule (PMKU)
7. Zentrum für inklusive Unterstützungsangebote (PLPBK)

Alle Aktivitäten des Instituts werden vom Direktor, dem Sekretariat sowie den Subkoordinator*innen für Programme, Verwaltung und Finanzen koordiniert.

Eine Übersicht über die herausragenden Einrichtungen und Programme des Instituts finden Sie unter <https://lppp.um.ac.id> sowie im [Programmatalog unter https://bit.um.ac.id/katalog-2025](https://bit.um.ac.id/katalog-2025).

Hervorragende Einrichtungen

1. Audiovisuelles Studio, 2. Digital Classroom, 3. Seminarraum

Flaggschiffprogramme und -dienstleistungen

1. Didaktiktrainings: PEKERTI und *Applied Approach* (AA)
2. *Training of Trainers* (ToT) für PEKERTI- und AA-Instruktor*innen
3. Trainings für multimediales, aktives Lernen an Hochschulen und Schulen
4. Entwicklung von Curricula für Hochschulen und Schulen
5. Begleitung bei der Erstellung wissenschaftlicher Artikel für renommierte Fachzeitschriften
6. Entwicklung kreativer Lernressourcen (KI, AR und VR)
7. Unterstützung bei der Erstellung digitaler Bücher
8. Schulungen in Coding und Künstlicher Intelligenz (KI)
9. Kompetenzanalysen in Lese- und Rechenfähigkeit für Grund-, Mittel- und Oberschüler*innen
10. Entwicklung von Prüfungsaufgaben (Item Development)
11. Trainings zur Entwicklung diagnostischer Prüfungen
12. Kompetenztests für Lehrkräfte (mit Kompetenzzertifikat)
13. Auswahltests für Personal und Lehrkräfte
14. Trainings zur Supervisionskompetenz für Lehrkräfte und Schulleitungen
15. Lesson-Study-basierte Supervisionstrainings für Lehrkräfte und Dozierende
16. Schulungen zu Schulmanagement und -führung
17. Kompetenzentwicklungstrainings für Lehrende universitärer Pflichtmodule (MKWK)
18. Schulungen zur Förderung innovationsbasierter Lernumgebungen mit Charakterbildung
19. Bereitstellung und Begleitung bei der Entwicklung von Lehrmaterialien zu Pflichtmodulen zur Charakterbildung
20. Individuelle Beratung bei persönlichen, sozialen und akademischen Problemen
21. Psychologische Diagnostik (z.B. psychologische Eignungstests)
22. Psychologische Schulungen für Schulberater*innen
23. Trainings zur Entwicklung der Schüler*innenpersönlichkeit
24. Grundlagentraining für Peer-Beratung
25. Trainings zur Steigerung der Leistungsmotivation
26. Übergangsprogramme für Schüler*innen mit besonderen Bedürfnissen am Ende ihrer Schullaufbahn
27. Beratung und Trainings zur Bewältigung von chronischen Leseproblemen und Verhaltensstörungen (z.B. *Mobbing*, Lernprobleme)



Sprachzentrum (Balai Bahasa)

<https://bb.um.ac.id>

Das Sprachzentrum ist eine akademische Unterstützungseinheit der Staatlichen Universität Malang, die öffentliche Dienstleistungen in Form von Sprachkursen anbietet. Diese umfassen Kurse in Englisch, Deutsch, Japanisch, Koreanisch, Arabisch und Mandarin sowie Vorbereitungskurse für Sprachtests wie IELTS, TOEFL iBT, TOEFL ITP und TOEIC. Darüber hinaus organisiert das Zentrum offizielle Prüfungen wie TOEP, TPDA, TOEFL ITP und IELTS on Computer. Es bietet auch Schulungen zur Erstellung von Fremdsprachenlernmaterialien sowie Übersetzungsdienste für offizielle Dokumente ins Englische, Indonesische, Arabische, Chinesische, Deutsche und umgekehrt an.

IELTS[™]
English for International Opportunity



TOEFL ITP[®]



Ein besonderes Angebot des Zentrums ist das Academic Writing Center, das Studierende und Lehrende bei der Erstellung akademischer Texte unterstützt. Hier erhalten die Teilnehmenden individuelle Beratung und Begleitung beim Verfassen von Essays, wissenschaftlichen Artikeln und Dissertationen nach internationalen akademischen Standards.

Darüber hinaus entwickelt und organisiert das Sprachzentrum die Englisch-Kompetenzprüfung (*Uji Kemampuan Bahasa Inggris, UKBlng*) für UM-Studierende. Zur Vorbereitung auf diese Prüfung bietet das Zentrum die digitale Lernplattform SIPEJAR an, die Studierenden dabei hilft, ihre Englischkenntnisse gezielt zu verbessern.

Integriertes Labor (*Integrated Laboratory*)



<https://integratedlab.um.ac.id>

Das Integrierte Labor (Integrated Laboratory/UII) der Staatlichen Universität Malang ist eine strategische zentrale Einheit, die eine Schlüsselrolle bei der Koordination aller Laboraktivitäten innerhalb der Universität spielt. UII ist verantwortlich für die strukturierte Verwaltung der Laborausstattung mittels eines zentralisierten Managementsystems (Centralized Management System/CMS), um die Einhaltung klar definierter und standardisierter Sicherheitsvorschriften zu gewährleisten sowie eine verantwortungsvolle Abfallentsorgung und -verwertung sicherzustellen.

Zu den Hauptaufgaben des UII gehören die Entwicklung und Umsetzung von Standardarbeitsanweisungen (SOPs), die Schulung von Forschenden und Studierenden im Umgang mit Geräten und Methoden, sowie die Wartung von Geräten zur Sicherstellung ihrer Zuverlässigkeit und Langlebigkeit. Ebenso stellt das UII sicher, dass alle Laboraktivitäten mit den geltenden rechtlichen Bestimmungen übereinstimmen.

Das UII betreibt ein spezialisiertes Forschungslabor im 2. Stock des Gebäudes A19. Dieses Labor ist mit hochmodernen Instrumenten ausgestattet, von denen einige einzigartig in Indonesien sind. Diese Ausstattung stärkt die Forschungsinfrastruktur der Universität und unterstützt exzellente wissenschaftliche Arbeiten. Zu den herausragenden Geräten zählen:

- *Single Crystal X-ray Diffraction (SC-XRD)*: Ein hochpräzises Gerät zur dreidimensionalen Bestimmung atomarer Kristallstrukturen – essenziell für Chemie, Pharmazie und Materialwissenschaften.
- *Linseis LZT-800 ZT Meter*: Ein Gerät zur Messung des Seebeck-Koeffizienten, elektrischen Widerstands, thermischen Diffusivität und Leitfähigkeit sowie zur Berechnung des ZT-Wertes thermoelektrischer Materialien – wichtig für die Entwicklung erneuerbarer Energien.

- *Quantum Design VersaLab™ Cryogen-free 3 Tesla – Physical Property Measurement System*: Ein kryogenfreies Multifunktionssystem zur Analyse physikalischer Eigenschaften von Materialien (z.B. Magnetisierung, Widerstand, Wärmekapazität) unter tiefen Temperaturen und starken Magnetfeldern – relevant für Materialphysik und Nanotechnologie.



Dank dieser weltweit einzigartigen High-End-Ausrüstung ist das UIL ein bedeutendes Zentrum für Spitzenforschung – nicht nur für Universitätsangehörige, sondern auch für nationale und internationale Partnerinstitutionen. UIL gewährleistet die optimale Nutzung dieser Investitionen zur Förderung wissenschaftlicher Publikationen, Innovationen und zur Stärkung des Beitrags der Universität zum Fortschritt von Wissenschaft, Gesellschaft und Nation.

Das UIL bietet ein offenes und transparentes Analysesystem, in dem Nutzer*innen den Fortschritt ihrer Probenanalysen in Echtzeit verfolgen können. Alle Dienstleistungen – von Informationen über Laborangebote bis hin zur Anmeldung – sind vollständig digital über die offizielle UIL-Webseite zugänglich. Das System ist auf Benutzerfreundlichkeit, Effizienz und hohe Nachvollziehbarkeit ausgelegt.



Quantum Design VersaLab™ Crygen-free 3 Tesla



Single Crystal X-ray Diffraction (SC-XRD)



Linseis LZT-800 ZT Meter

PSR Zentrum für Naturwissenschaft und Ingenieurwesen

<https://integratedlab.um.ac.id>

Das Zentrum für Naturwissenschaft und Ingenieurwesen (*Pusat Sains dan Rekayasa, PSR*) ist eines der Exzellenzzentren für Forschung und gesellschaftlichen Dienst des Instituts für Forschungs- und Gesellschaftsdienst der Staatlichen Universität Malang (UM). Es konzentriert sich auf Forschungs- und Dienstleistungsaktivitäten in den Bereichen Naturwissenschaft und Technologietechnik.

Die Aktivitäten des PSR orientieren sich an den strategischen Zielen der nationalen indonesischen Forschungsagenda im Bereich der grünen Wirtschaft (Green Economy). Der Schwerpunkt liegt insbesondere auf nachhaltiger Landwirtschaft (sustainable farming), erneuerbaren Energien und dem Schutz natürlicher Ressourcen. Diese Schwerpunktbereiche werden durch qualifiziertes Fachpersonal sowie eine moderne, fachbezogene Infrastruktur unterstützt.

Zur Verwirklichung seiner Ziele kooperiert das PSR mit verschiedenen Partnern im In- und Ausland – darunter Hochschulen, Regierungsinstitutionen, Unternehmen und Industriebetriebe, Nichtregierungsorganisationen sowie Vertreter der Medien. Dadurch entstehen praxisnahe Technologien und anwendungsorientierte Forschungsergebnisse.

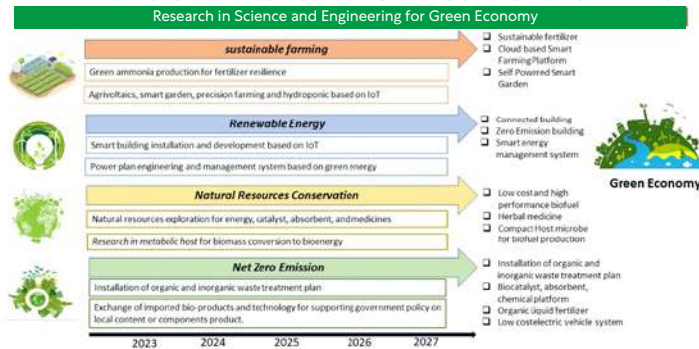
Leistungen und Errungenschaften

Obwohl das PSR noch als relativ neue Forschungseinheit innerhalb des LPPM UM gilt, haben Wissenschaft und gesellschaftlicher Dienst in den Bereichen Naturwissenschaft und Ingenieurwesen an der UM eine lange Tradition mit zahlreichen Erfolgen. Zu den bisherigen Errungenschaften des PSR zählen:

1. Kommerzialisierung und Implementierung von PV-Systemen (Photovoltaik) in verschiedenen Regionen, darunter On-Grid-, Off-Grid- und Hybrid-Systeme.
2. Installation und Weiterentwicklung von Agri-Photovoltaiksystemen, die Energiegewinnung und Lebensmittelproduktion kombinieren.
3. Entwicklung von IoT-Plattformen für eine smarte, nachhaltige Landwirtschaft mit drahtlosen Sensornetzwerken und erneuerbaren Energien.
4. Entwicklung von IoT-basierten Sensorsystemen wie Smart Greenhouse, Smart Pond, Smart Aquaponics, Smart Garden, Smart Environment und Smart Building.
5. Kooperation mit PT Teknolab zur Entwicklung von Traktionswechselrichtern für Elektrofahrzeuge.
6. Anwendung von Verfahren zur Identifikation von Parametern photovoltaischer Systeme.



ROADMAP RESEARCH CENTER OF SCIENCE AND ENGINEERING UNIVERSITAS NEGERI MALANG



7. Biologische Abfallbehandlung (Bioremediation).
8. Fermentationsbasierte Produktion von Bioprodukten.
9. Partnerschaft mit PT Tjiwi Kimia zur Herstellung von Amylase-Enzymen.
10. Technologische Entwicklungen im Bereich der Verarbeitung landwirtschaftlicher und tierischer Produkte zur Förderung nachhaltiger Landwirtschaft.
11. Installation und Weiterentwicklung von Bioreaktorsystemen zur Herstellung von Bio-Urindünger (POC).
12. Ausrichtung internationaler wissenschaftlicher Konferenzen.

Schwerpunkte

1. Systemmanagement und technische Entwicklung grüner Energieerzeugungsanlagen.
2. Entwicklung und Installation von Agri-Photovoltaik, Smart Garden, Precision Farming und IoT-basiertem Hydrokulturanbau für eine intelligente Landwirtschaft und Tierhaltung.
3. Installation und Entwicklung IoT-gestützter Smart-Building-Systeme.
4. Abfallmanagementsysteme zur Behandlung organischer und anorganischer Abfälle.
5. Entwicklung von Biomaterialien, Biokatalysatoren, Bioprodukten und alternativen Technologien zur Substitution von Importprodukten.
6. Herstellung von grünem Ammoniak zur Sicherung der Düngemittelversorgung.
7. Konservierung natürlicher Ressourcen für Energie- und medizinische Anwendungen.

PSBBI Zentrum für Indonesische Sprache und Kulturstudien

Unterricht in Bahasa Indonesia für ausländische Sprecherinnen und Sprecher (BIPA). Das BIPA-Programm ist ein intensiver Indonesischkurs für ausländische Teilnehmende. Dieses nichtgraduale Programm (nondegree) verfolgt das Ziel, die Sprachkompetenz im Indonesischen gezielt für internationale Lernende zu verbessern. Das BIPA-Programm wird im Allgemeinen in zwei Kategorien unterteilt: (1) die Vorbereitung internationaler Studierender auf die Kommunikation in Bahasa Indonesia; (2) die sprachliche Vorbereitung auf ein Hochschulstudium in einem regulären Studiengang (degree) an der Staatlichen Universität Malang (UM). Für das erste Programm bietet das PSBBI derzeit mehrere Kursangebote an, unter anderem: 1. Darmasiswa-Programm der Republik Indonesien, 2. In-Country-Programm (eine Kooperation zwischen der UM und der Walailak University, Thailand), 3. Immersion-Programm (eine Zusammenarbeit zwischen dem PSBBI UM und der Wenzao Ursuline University of Languages in Kaohsiung, Taiwan), 4. Kooperationsprogramme zwischen UM und den American Councils in den USA, bestehend aus: a) Critical Language Scholarship (CLS), b) Indonesian Overseas Program (IOP), c) Southeast Asian Flagship Language Initiative (SEAFI), 5. Kelas Indonesia – ein gemeinsames Programm der Fakultät für Sprach- und Literaturwissenschaften (FS) und der Jilin International Studies University, VR China. Ein Beispiel für das zweite Programm ist das Programm für Partnerschaft mit Entwicklungsländern (Kemitraan Negara Berkembang – KNB). Dieses Programm dauert fünf bis zehn Monate und hat das Ziel, die indonesische Sprachkompetenz internationaler Studierender vor Beginn ihres regulären Studiums an der UM zu fördern. Das Darmasiswa-Programm und das KNB-Programm werden in Zusammenarbeit zwischen der Staatlichen Universität Malang und dem Ministerium für Forschung, Technologie und Hochschulbildung (Kemenristekdikti) durchgeführt. Für weitere Informationen wenden Sie sich bitte per E-Mail an: bipa@um.ac.id

<http://psbbi.um.ac.id/>



SCAN ME



PBM/CI Zentrum für Chinesische Sprache – Confucius Institute der UM

<http://yinnimalang.id.chinesecio.com/>



SCAN ME

Das Confucius Institute/Zentrum für Chinesische Sprache der Staatlichen Universität Malang (CI/PBM UM) ist eines von acht chinesischen Sprachzentren in Indonesien, die durch HANBAN – nun umbenannt in *Center for Language Education and Cooperation (CLEC)* – unterstützt werden. Das Zentrum bietet Lehrveranstaltungen zur chinesischen Sprache und Kultur an. Das CI/PBM UM richtet sich nicht nur an Studierende der Staatlichen Universität Malang, sondern auch an die Bevölkerung der Stadt Malang und der umliegenden Regionen, die Interesse an der chinesischen Sprache und Kultur haben.

Seit dem Jahr 2024 bietet das Zentrum auch die *Hanyu Shuiping Kaoshi (HSK)* – einen international anerkannten Mandarin-Sprachtest – in der Form des *HSK Internet-Based Test at Center* an. Die hohe Qualität des Unterrichts am CI/PBM UM wird durch die enge Zusammenarbeit mit Lehrkräften und Dozent*innen der Guangxi Normal University, Volksrepublik China, gewährleistet.



UPT-PAKB

Akademische Betriebseinheit am Campus Blitar

<https://pakb.um.ac.id/>



Die Akademische Betriebseinheit am Campus Blitar (*Unit Pelaksana Teknis Pelaksana Akademik di Kampus Blitar / UPT-PAKB*) ist eine technische Durchführungs- und Serviceeinheit, die für die Umsetzung akademischer und akademienaher Funktionen der Studiengänge am Blitar-Campus der Staatlichen Universität Malang verantwortlich ist. Die Einrichtung basiert auf der Rektorverordnung Nr. 1/2024 über die Organisation und das Governance-System der Staatlichen Universität Malang.

Ziel und Funktion der UPT-PAKB stehen im Einklang mit der Vision und Mission der Universität im Rahmen der *Tri Dharma Perguruan Tinggi* – Lehre, Forschung und gesellschaftliches Engagement. Als ausführende Einheit trägt UPT-PAKB somit zur akademischen Qualität und gesellschaftlichen Relevanz der UM auch außerhalb des Hauptcampus bei.

Zur Durchführung akademischer Aktivitäten verfügt UPT-PAKB über moderne Lehr- und Lerninfrastruktur, darunter 10 Seminarräume, 1 Computerlabor, 1 naturwissenschaftliches Labor sowie 1 *Microteaching*-Labor. Alle Aktivitäten werden von qualifiziertem und integritätsorientiertem Verwaltungspersonal unterstützt.



Zeremonie an der UPT-PAKB anlässlich des indonesischen Nationalen Bildungstags



Studierende im Studiengang Grundschulpädagogik während einer Lehrveranstaltung am Blitar-Campus

Zur Umsetzung ihrer Aufgaben organisiert die UPT-PAKB unter anderem folgende Aktivitäten:

- Durchführung der Lehrveranstaltungen für die Studiengänge Grundschulpädagogik (Bachelor), Grundschulpädagogik (Master) und Berufspädagogik (Master);
- Entwicklung eines akademischen Informationssystems zur Unterstützung akademischer und administrativer Prozesse;
- Ausbau der offiziellen Website der UPT-PAKB zur Verbreitung von Forschungsergebnissen des Blitar-Campus;
- Aufbau von Kooperationen mit lokalen Institutionen in der Stadt Blitar;
- Durchführung von Programmen im Bereich gesellschaftlicher Dienst (*Gesellschaftsengagement*).

Labor für Religionspädagogik

<https://lpa.um.ac.id/>

Das Labor für Religionspädagogik ist eine Technische Durchführungseinheit (UPT) der Staatlichen Universität Malang (UM), die dem akademischen Bereich zugeordnet ist. Ursprünglich war diese Einrichtung als Zentrum für die Entwicklung religiösen Lebens und Charakters (Pusat Pengembangan Kehidupan Beragama dan Karakter/PKBK) Teil des LPPP. Auf Grundlage der Rektoratsverordnung der Staatlichen Universität Malang Nr. 1/2024, die Änderungen der Verordnung Nr. 32/2022 zur Organisationsstruktur und Arbeitsweise der UM regelt, wurde das UPT Labor für Religionspädagogik offiziell gegründet.

Das UPT dient der Koordination, Entwicklung und Durchführung von Bildungsprogrammen im Bereich Religion sowie der wissenschaftlichen Auseinandersetzung mit religionsbezogenen Themen. Zur Umsetzung dieser Aufgaben bestehen neun Tätigkeitsbereiche, die jeweils von einem fachspezifischen Entwicklungsteam koordiniert werden, entsprechend den vertretenen Religionen. Diese Bereiche umfassen:

- Islamische Religionspädagogik
- Christliche Religionspädagogik (protestantisch)
- Katholische Religionspädagogik
- Hinduistische Religionspädagogik
- Buddhistische Religionspädagogik
- Interreligiöse Arbeit
- Verwaltung von Gebets- und Andachtsstätten
- Pilgerreise- und Umrah-Beratung
- Zakat-Sammelstelle (Unit Pengumpul Zakat/UPZ)

Zur Umsetzung der Aufgaben des Labors werden unter anderem folgende Programme durchgeführt:

- Wissenschaftliche Studien zu Islam, Christentum, Katholizismus, Hinduismus und Buddhismus
- Interreligiöse Jahresabschlussgebete
- Entwicklung von Modellen, Medien und Lehrmaterialien für den Religionsunterricht
- Durchführung religiöser Feste und Feierlichkeiten



- Förderung von Moral und Charakterbildung
- Produktion von Medien und Materialien zur Förderung von Toleranz und interreligiöser Harmonie
- Interreligiöse und multikulturelle Forschung
- Herausgabe einer interreligiösen Fachzeitschrift
- Religiöse Beratung und Seelsorge
- Schulung für Pilgerreisen (Hajj und Umrah)
- Sammlung und Verteilung von Zakat, Spenden und Wohltätigkeitsgeldern

Zentrum für Wissenschaftliche Publikationen

<https://publika.um.ac.id>

Die Umwandlung der Staatlichen Universität Malang (UM) in eine staatliche Hochschule mit autonomem Status (PTN-BH) im Jahr 2022 leitete einen strategischen Wandel für PUBLIKA ein. Die Einrichtung fungiert nun nicht nur als zentrales Verwaltungsorgan für akademische Publikationen, sondern auch als einkommensgenerierende Einheit. Im Jahr 2024 wurde PUBLIKA offiziell in das Zentrum für Wissenschaftliche Publikationen (UPT Publikasi Ilmiah) überführt, mit zwei Hauptbereichen: (1) Zeitschriftenmanagement und (2) Verlagswesen.

Das Zentrum treibt zudem die digitale Transformation voran, um Schnelligkeit, Effizienz und Zugänglichkeit wissenschaftlicher Veröffentlichungen zu verbessern. Diese technologische Anpassung ist notwendig, um auf globale und lokale Herausforderungen wie nachhaltige Entwicklung, gesellschaftliche Teilhabe und Verbesserung der Bildungsqualität zu reagieren. Wissenschaftliche Publikationen sollen hierbei als zentrales Medium dienen, um fundierte Analysen und nachhaltige Lösungen zu bieten.

Darüber hinaus orientiert sich die Entwicklungsstrategie des Zentrums an den Bedürfnissen und Erwartungen verschiedener Stakeholder – darunter Lehrende, Forschende, Studierende, Industrie und Gesellschaft – die konkreten Beiträge durch qualitativ hochwertige Publikationen erwarten. Als wissenschaftliches Zentrum ist es Aufgabe der Universität, die Qualität wissenschaftlicher Zeitschriften kontinuierlich zu verbessern, da sie ein integraler Bestandteil der Forschungskommunikation und ein Indikator wissenschaftlicher Exzellenz sind.

Vision

Ein Reputationszentrum der Universität zu sein, das durch wissenschaftliche Publikationen zur digitalen Transformation und zur Bewältigung globaler Herausforderungen beiträgt.

Mission

- Organisation eines Zeitschriftenmanagements, das produktive und qualitativ hochwertige wissenschaftliche Veröffentlichungen fördert
- Durchführung eines professionellen akademischen Buchverlags
- Aufbau einer professionellen und transparenten institutionellen Governance zur Unterstützung der digitalen Publikationstransformation
- Entwicklung von einkommensgenerierenden Maßnahmen durch Publikations-, Verlags- und Druckdienstleistungen mit einer fairen Gewinnverteilung zwischen Universität und beteiligten Einrichtungen



Ziele

- Steigerung der Anzahl und Qualität wissenschaftlicher Veröffentlichungen von Lehrenden, Forschenden und Studierenden
- Verbesserung des Zugangs der UM-Hochschulangehörigen zu Forschungsressourcen und wissenschaftlicher Literatur
- Erhöhung der jährlichen Produktion und Qualität akademischer Buchveröffentlichungen
- Umsetzung der digitalen Publikationstransformation zur nachhaltigen institutionellen Entwicklung

Zeitschriftenstatus an der UM



Hauptpublikationen

TEFLIN Journal – SINTA 1



JIP (Jurnal Ilmu Pendidikan) – SINTA 2



KEDS (Knowledge Engineering and Data Science) – SINTA 2



Steigerung der Motivation der Redakteur*innen:

Trust Me TRaining Unggulan **SaTu Menit**,

Training Unggulan Satu Menit (TRUST ME) adalah program inovatif berupa modul *e-learning* gratis yang dirancang khusus untuk membantu pengelola jurnal dalam meningkatkan kompetensi mereka secara cepat dan praktis. Melalui konsep pembelajaran singkat tetapi bermakna, TRUST ME menghadirkan berbagai materi penting seputar pengelolaan jurnal ilmiah yang dapat diakses kapan saja dan di mana saja sehingga mendukung penguatan kapasitas pengelola jurnal dalam menghadapi tantangan publikasi akademik yang terus berkembang.

SAKURA (SekilAs KUtipan dan **Ringkasan Artikel)**

<http://journal.um.ac.id/home/>

SAKURA (SekilAs KUtipan dan Ringkasan Artikel) adalah program inovatif yang menyajikan ringkasan dan kutipan penting dari artikel ilmiah secara singkat, padat, dan mudah dipahami. Melalui SAKURA, pembaca dapat dengan cepat mendapatkan inti sari dan wawasan utama dari berbagai artikel tanpa harus membaca keseluruhan teks, sehingga mendukung efisiensi dalam memperkaya pengetahuan dan mempercepat akses terhadap informasi ilmiah yang relevan dan berkualitas.

CiteUs

<https://citeus.um.ac.id/>

CiteUS by Elsevier adalah platform yang dirancang untuk membantu penulis, editor, dan pengelola jurnal dalam meningkatkan kualitas sitasi dan visibilitas publikasi ilmiah mereka melalui analisis sitasi, pelacakan dampak artikel, serta rekomendasi strategi publikasi. Dalam hal ini, UM telah menjalin kerja sama dengan Elsevier untuk mengimplementasikan CiteUS sebagai upaya strategis dalam memperkuat kualitas publikasi ilmiah, meningkatkan reputasi jurnal di lingkungan UM, dan memperluas jangkauan hasil penelitian di tingkat global.

Verlag der Staatlichen Universität Malang (UM)

Der Verlag und das Druckzentrum der Staatlichen Universität Malang gehören zur UPT für wissenschaftliche Publikationen und engagieren sich für die Herausgabe hochwertiger Bücher und Druckerzeugnisse zur Unterstützung von Lehre und Forschung. Das Angebot umfasst Publikationen aus den Bereichen Sprache und Literatur, Natur- und Sozialwissenschaften, Technik sowie Erziehungswissenschaft. Der Verlag stellt Studierenden, Dozent*innen und der Öffentlichkeit vielfältige relevante Ressourcen zur Verfügung und veröffentlicht kontinuierlich neue Titel zu unterschiedlichen Themenfeldern. Der Verlag der UM hat bislang 1.078 ISBNs bei der Nationalbibliothek registrieren lassen – ein klarer Ausdruck seines Engagements für Wissenschaftskommunikation und Leseförderung.

Neben der Buchveröffentlichung bietet der Verlag auch umfangreiche Druckdienstleistungen an, darunter das Drucken von Büchern, Broschüren, Postern, Werbematerialien und insbesondere auch Studiengangsprospekten. Diese Angebote richten sich sowohl an akademische als auch nicht-akademische Zielgruppen und tragen zur Informationsverbreitung innerhalb der Universität und darüber hinaus bei. Mit transparenten Publikationsabläufen und einem engagierten Kundenservice versteht sich der Verlag als zuverlässige Partnerinstitution für die Förderung von Wissenschaft und Bildung in Indonesien.

Produktportfolio des Verlags:

- Lehr- und Fachbücher, Tagungsbände, wissenschaftliche
- Zeitschriften
- Kalender
- Broschüren
- Mappen
- Arbeitsbücher



INBISTEK Business- und Technologieinkubator

<https://inbistek.um.ac.id>

Der Business- und Technologieinkubator der Staatlichen Universität Malang (INBISTEK UM) ist ein Zentrum zur Förderung unternehmerischer Kompetenzen, das technologische Entwicklung mit Unternehmensgründung verknüpft. Ziel ist es, die Wettbewerbsfähigkeit und Selbstständigkeit von Unternehmensgründer*innen zu steigern. Der Inkubator bietet praxisorientierte Lösungen für die Entwicklung von technologie- und forschungsbasierten Unternehmen mit besonderem Fokus auf nachhaltiger Industrie und wirtschaftlichen Fortschritt.

INBISTEK UM ist Teil der Staatlichen Universität Malang und verpflichtet sich, den akademischen Bereich mit der Industrie zu vernetzen. Dies geschieht durch verschiedene Programme zur Unternehmensinkubation, unternehmerischen Schulungen, Stärkung des Zugangs zu Finanzierungsmöglichkeiten sowie durch die Begleitung von Zertifizierungsprozessen.

Vision

Ein exzellenter Business-Inkubator zu sein, der technologiegestütztes Unternehmertum insbesondere in den Bereichen Erneuerbare Energien, Angepasste Technologien, Informationstechnologie und Lerninnovation mit hoher Wettbewerbsfähigkeit entwickelt.

Missionen

1. Entwicklung von Ressourcen, die ein einkommensgenerierendes Umfeld für Unternehmer*innen schaffen.
2. Stärkung von Unternehmensgründerinnen zu unabhängigen, wettbewerbsfähigen Unternehmerinnen.
3. Förderung der Umsetzung innovativer Hochschulforschung in unternehmerische Entwicklungen.
4. Aufbau enger Kooperationen zwischen Bildungsinstitutionen und Industrie zur Stärkung des Geschäftsekosystems auf nationaler und internationaler Ebene.

Übergeordnetes Ziel

Ziel ist die Förderung technologiegestützter Unternehmensgründungen, die Kommerzialisierung von Forschungsergebnissen und die Erhöhung der Wettbewerbsfähigkeit der sogenannten „Tenants“ (Gründer*innen), damit diese sich erfolgreich und nachhaltig im nationalen und globalen Industrieumfeld behaupten können.



Thematische Schwerpunkte

INBISTEK UM konzentriert sich auf technologische Entwicklungen in folgenden vier zukunftsweisenden Bereichen:

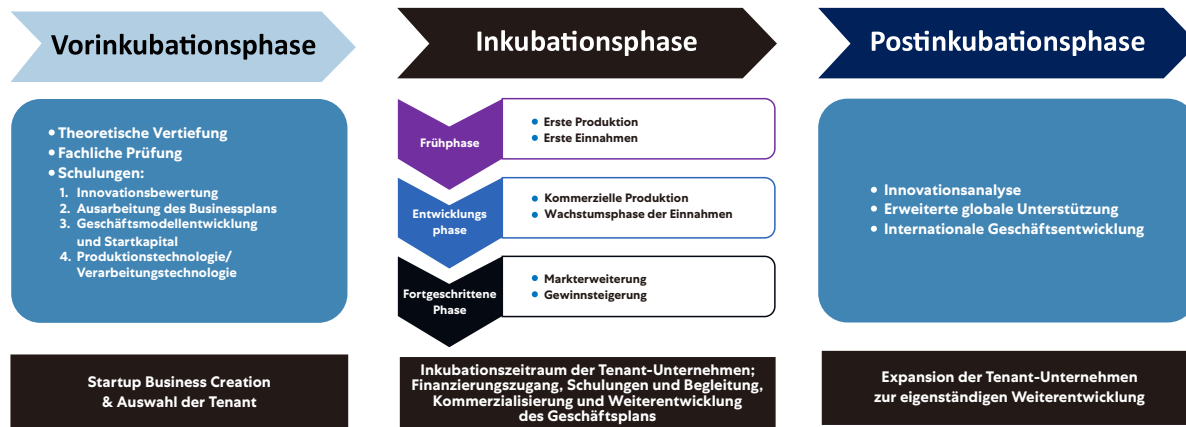
1. Erneuerbare Energien – Technologien zur Nutzung nachhaltiger Energiequellen.
2. Angepasste Technologien – Entwicklung praxisnaher Technologien zur Unterstützung lokaler Bedürfnisse in Industrie und Gesellschaft.
3. Informationstechnologie – Einsatz von IT zur Effizienz- und Effektivitätssteigerung unternehmerischer Prozesse.
4. Lerninnovation – Bildungstechnologische Innovationen zur Qualitätssteigerung von Lehre und Weiterbildung.

Programme und Dienstleistungen

Der Inkubator bietet vielfältige Programme und Dienstleistungen zur Begleitung von Unternehmensgründer*innen – von der Ideenentwicklung bis zur Markteinführung:

1. Unternehmensschulungen: Schulungen zu Grundlagen des Unternehmertums, digitalem Marketing, Finanzmanagement sowie zur Entwicklung wirksamer Geschäftsmodelle.
2. Geschäftsmentoring: Individuelle Begleitung und Beratung der Tenants zur Lösung unternehmerischer Herausforderungen.
3. Infrastrukturunterstützung: Bereitstellung von Coworking-Spaces, Laboren, industriellen Maschinen und Produktionsanlagen zur Produktentwicklung und -erprobung.
4. Rechtliche Absicherung und Zertifizierung: Unterstützung bei der Beantragung von gewerblichem Rechtsschutz (z.B. geistiges Eigentum), Produktzertifizierungen und Gewerbeerlaubnissen.
5. Partnernetzwerk: Aufbau eines weitreichenden Netzwerks mit u.a. Dorfgemeinschaftsunternehmen (BUMDes), Investor*innen, KMU sowie Forschungs- und Technologieeinrichtungen zur Schaffung neuer Marktchancen für die Tenants.

Tahapan Inkubasi



Inkubationsprozess im INBISTEK der Staatlichen Universität Malang (UM)

Der Inkubationsprozess im INBISTEK UM umfasst mehrere Phasen, die strukturiert durchgeführt werden, um eine nachhaltige Unternehmensentwicklung zu gewährleisten:

1. Auswahl der Tenant-Unternehmen. Auswahl von Gründungsideen und Start-ups mit hohem Wachstumspotenzial, die den Schwerpunktbereichen des INBISTEK UM entsprechen.
2. Inkubationsphase. In dieser Phase erhalten die Tenant-Unternehmen intensive Begleitung, Schulungen sowie Zugang zu technischen Einrichtungen und Ressourcen zur Produkt- und Geschäftsentwicklung.
3. Kommerzialisierung. Vermarktung der entwickelten Produkte oder Dienstleistungen sowie Anbahnung von Kooperationen mit industriellen Partnern zur Stärkung des Marktzugangs.
4. Postinkubationsphase. Nach Abschluss des Inkubationsprogramms sollen die Tenant-Unternehmen eigenständig agieren können, unterstützt durch ein Netzwerk und gezielte Expansionsstrategien.

Infrastruktur und Ausstattung

Das INBISTEK der Staatlichen Universität Malang (UM) stellt umfassende Einrichtungen zur Verfügung, um die Unternehmensentwicklung seiner Tenant-Unternehmen bestmöglich zu unterstützen, darunter:

1. Labore und Produktionsmaschinen. Ausgestattet mit modernen Geräten wie CNC-Fräsen, Laserschneidern, Drehmaschinen, 3D-Druckern sowie Druck- und Verpackungsmaschinen für die Prototypenerstellung und Fertigung.

2. Co-Working-Space. Ein komfortabler Arbeitsbereich, der den Tenant-Unternehmen Raum für Zusammenarbeit, Kreativität und Geschäftsentwicklung bietet.
3. Lohnverpackungseinrichtungen. Einrichtungen zur Verpackung von Produkten – von Lebensmitteln bis zu Konsumgütern – mit einer Vielzahl moderner Verpackungsmaschinen.

Stärken

1. Integration von Wissenschaft und Industrie
Als Teil der Staatlichen Universität Malang (UM) verfügt das INBISTEK UM über direkten Zugang zu aktuellen Forschungsergebnissen und Innovationen aus der akademischen Welt, die unmittelbar in unternehmerische Tätigkeiten umgesetzt werden können.
2. Ganzheitlicher Ansatz
INBISTEK UM konzentriert sich nicht nur auf die Produktentwicklung, sondern auch auf die Förderung von Humanressourcen und den Aufbau von Netzwerken, die die nachhaltige Entwicklung von Unternehmen unterstützen.
3. Mentoring- und Networking-Programme
Die Tenant*innen erhalten nicht nur Schulungen, sondern auch persönliche Begleitung durch erfahrene Mentorinnen sowie Zugang zu Märkten und potenziellen Investor*innen.

Exzellenzzentrum für in Wissenschaft und Technologie – *Disruptive Learning Innovation*

Das Zentrum für Disruptive Learning Innovation (DLI) ist ein Exzellenzzentrum der Staatlichen Universität Malang (UM), das intelligentes Lernen (Smart Learning) im digitalen Zeitalter fördert. Ziel ist es, einen mehrdimensionalen Zugang zu Lernressourcen zu ermöglichen. Die Entwicklung disruptiver Lerninnovationen basiert auf dem Fortschritt einer integrierten One-Stop-Learning-Technologie, die mit Unterstützung von Künstlicher Intelligenz, Data Science, Metaverse, Gamification und dem Internet der Dinge ein dynamisches und interaktives Lernmanagement bietet. Die global einsetzbaren Forschungsergebnisse und Produkte des DLI sollen eine innovative und nachhaltige Bildungspraxis fördern.

Vision

Ein führendes Exzellenzzentrum für disruptive Lerninnovationen zu werden, das nachhaltige Bildungsstrategien entwickelt, den Herausforderungen der Zukunft gewachsen ist und einen signifikanten Beitrag zur Verbesserung der Bildungsqualität in Indonesien und weltweit leistet.

Missionen

1. Entwicklung disruptiver Lerntechnologien und -methoden
 - Erforschung und Entwicklung innovativer Lerntechnologien für einen effektiveren, effizienteren und anpassungsfähigeren Bildungsprozess.
 - Anwendung moderner Lernmethoden zur Schaffung interaktiver und personalisierter Lernerfahrungen.
2. Bereitstellung digitaler Plattformen und Bildungsressourcen
 - Aufbau und Verwaltung digitaler Plattformen für den breiten Zugang zu hochwertigen Lernmaterialien.
 - Durchführung von Schulungen und Workshops für Lehrkräfte und Lernende zur optimalen Nutzung disruptiver Technologien im Bildungsbereich.
3. Strategische Partnerschaften und Kooperationen
 - Zusammenarbeit mit Bildungseinrichtungen, Industriepartnern und Behörden zur Entwicklung und Implementierung innovativer Bildungslösungen.

Aufbau eines Netzwerks mit nationalen und internationalen Forschungs- und Entwicklungsinstitutionen zum Wissens- und Technologietransfer.

4. Förderung von Innovation und Kreativität im Bildungswesen
 - Schaffung eines unterstützenden Umfelds für die Entwicklung neuer Lernmethoden.
 - Bereitstellung von Infrastruktur und Unterstützung für Forschende, Studierende und Bildungsexpert*innen zur Realisierung innovativer Projekte.
5. Stärkung von gesellschaftlicher Beteiligung und Bildungsbewusstsein
 - Einbindung von Bildungsgemeinschaften und der breiten Öffentlichkeit in die Entwicklung und Umsetzung disruptiver Bildungsstrategien.
 - Förderung des gesellschaftlichen Bewusstseins für die Bedeutung von Innovationen im Bildungsbereich durch Bildungs- und Sensibilisierungsprogramme.

Entwicklung, Verwertung und Kommerzialisierung von Innovationsprodukten des PUI DLI

Idbookstore

Eine interaktive digitale Buchplattform mit EPUB- und Flipbook-Technologie, integriert mit dem universitären Verlagssystem.

Umoocs

Ein Learning-Management-System (LMS) mit personalisiertem Lernmodell auf Basis von MOOCs, das verschiedene digitale Lern- und Prüfungsmedien bereitstellt.

Fun Learning Digital

Digitales Lernmedium mit interaktiven, edukativen Spielmaterialien (APE), das sensorische, motorische und kollaborative Fähigkeiten mit Hilfe von Games und Augmented Reality fördert.

Metaverse Based Learning

Ein immersives Lernangebot auf Basis eines SaaS-Modells zur Förderung von Life Skills und naturwissenschaftlich-technischem Lernen (MINT).



Technische Durchführungseinheit für Gesundheitsdienste

Die *Technische Durchführungseinheit (UPT)* für Gesundheitsdienste hat die Hauptaufgabe, operative technische Aufgaben durchzuführen, die direkt mit der medizinischen Versorgung sowie der Stärkung der Kompetenzen des Gesundheitspersonals verbunden sind. Ziel ist es, den Gesundheitsschutz der Universitätsangehörigen und der allgemeinen Öffentlichkeit zu gewährleisten. Die vom *UPT* angebotenen Leistungen umfassen eine *Klinik Pratama* (ambulante Versorgung) sowie weitere Maßnahmen, bei denen medizinisches Fachpersonal je nach Qualifikationsgebiet regelmäßig oder bei Bedarf eingesetzt wird.

A. Vision

Ein führendes Gesundheitszentrum zu werden, das eine umfassende medizinische Versorgung für die Universitätsangehörigen der *UM* sowie für die breite Öffentlichkeit bietet.

B. Mission

1. Erbringung hochwertiger, akkreditierter Primärgesundheitsdienste für alle Universitätsangehörigen der *UM* und die Allgemeinbevölkerung.
2. Erbringung einer umfassenden medizinischen Versorgung für alle Universitätsangehörigen der *UM* und die Allgemeinbevölkerung.
3. Aufbau eines transparenten und integren Managementsystems für Gesundheitsdienste.

C. Ziele

1. Entwicklung hochwertiger, akkreditierter Primärgesundheitsdienste, die allen Universitätsangehörigen der *UM* und der Allgemeinbevölkerung zur Verfügung stehen.
2. Entwicklung umfassender medizinischer Versorgungsleistungen für Universitätsangehörige der *UM* und die Allgemeinheit.
3. Etablierung eines verantwortungsvollen und rechenschaftspflichtigen Gesundheitsmanagements.

D. Strategische Ziele

In Anlehnung an die strategischen Ziele der *UM* sowie die Vision, Mission und Zielsetzungen des *UPT* für Gesundheitsdienste wurden für den Zeitraum 2024–2028 zwei strategische Ziele definiert:

1. Verbesserung der Qualität des Managements und der institutionellen Governance,
2. Steigerung der finanziellen Leistungsfähigkeit.

Bereits durchgeführte Maßnahmen

Einweihung des *Klinik Pratama*-Gebäudes; Ausstellung der Betriebserlaubnis für die *Klinik Pratama*; Rekrutierung von Fachpersonal (Apotheker*innen, Hebammen und Pflegekräfte für die *Klinik Pratama*); Entsendung von medizinischem Personal zu Fortbildungen, Capacity Building, Programme zur frühkindlichen Wachstums- und Entwicklungsdiagnostik in der Kindertagesstätte der *UM (TPA UM)*, Früherkennungsprogramme für Gebärmutterhalskrebs, Gesundheitschecks anlässlich des Jahrestags des *Korpri* (die Vereinigung der indonesischen Staatsbediensteten), medizinisches Team für das Universitätsjubiläum der *UM*, Kooperationsprogramme mit anderen Einheiten (z.B. *UM I-Camp*, medizinisches Team für Abschlussfeiern, Gesundheitsscreening neuer Studierender); Ausbau der sozialen Medien der *Klinik Pratama* (Instagram); Verfassen allgemeinverständlicher Gesundheitsartikel.

Zentrum für *Pancasila*-Studien

<http://lab.pancasila.um.ac.id/>



Das Zentrum für *Pancasila*-Studien ist eine Einrichtung auf der Ebene einer technischen Durchführungseinheit (*Unit Pelaksana Teknis, UPT*) mit dem Schwerpunkt auf der Entwicklung und Erforschung der *Pancasila*. Das Zentrum trug ursprünglich den Namen *Laboratorium Pancasila* und wurde am 5. Juli 1967 auf Initiative des damaligen Rektors, Prof. Kol. Dardji Darmodiharjo, S.H., und mit Unterstützung von 15 *Pancasila*-Dozent*innen gegründet. Die offizielle Anerkennung erfolgte durch die Rektoratsverfügung des *IKIP Malang* Nr. BUM 725/1967 vom 12. Oktober 1967.

Ziel der Gründung des *Laboratorium Pancasila* war es zunächst, Ideen und Konzepte zu entwickeln, die die Umsetzung der *Pancasila* und der Verfassung von 1945 (*UUD 1945*) in reiner und konsequenter Form unterstützen. In der Zeit vor und nach dem Putschversuch der Bewegung 30. September/PKI (*G30S/PKI*) verbreiteten sich ideologische Strömungen wie Marxismus, Leninismus, Kommunismus und Atheismus, die die Integrität und das Überleben der indonesischen Nation bedrohten. Daher beschlossen Regierung und Gesellschaft gemeinsam, Gedanken und Bewegungen zur konsequenten Umsetzung der *Pancasila* und der *UUD 1945* zu fördern.

Das *Laboratorium Pancasila* des *IKIP Malang* wurde daher als Institution gegründet, die mit den Aufgaben der Erforschung, Entwicklung, Bildung, Verbreitung und Bewahrung der Werte der *Pancasila* und der *UUD 1945* betraut ist. Zur Umsetzung dieser Aufgaben hat das Zentrum unter anderem folgende Aktivitäten durchgeführt:

1. Entwicklung von Curricula für den *Pancasila*- und Staatsbürgerkundeunterricht (*Pendidikan Pancasila dan Pendidikan Kewarganegaraan*) auf allen Bildungsebenen;
2. Verfassen von Lehr- und Begleitbüchern zum Unterricht in *Pancasila* und Staatsbürgerkunde für alle Bildungstufen;
3. Bereitstellung von Informations- und Beratungsdiensten (clearing house) zu Themen der *Pancasila* für Lehrkräfte und Dozent*innen sowie weitere Interessierte aus staatlichen Institutionen und der Zivilgesellschaft;
4. Strategische Forschung und Entwicklung (*research and development*) in Zusammenarbeit mit staatlichen Institutionen und Regierungsbehörden;
5. Veröffentlichung von Fachbüchern zur Philosophie der *Pancasila* und der *UUD 1945* für ein breites Publikum sowie für den akademischen Bereich;
6. Verbreitung von Gedanken und Konzepten zu nationalem Bewusstsein und Haltung in wissenschaftlichen Foren und Beratungssituationen;
7. Interdisziplinäre, hochwertige und strategisch relevante Forschung zum Thema *Pancasila*, zugänglich für die Öffentlichkeit;
8. Ausbildung von *Pancasila*-orientierten Persönlichkeiten, die sich der Werte der *Pancasila* bewusst sind und diese in verschiedenen Lebensbereichen umsetzen.

Dienstleistungen und Einrichtungen



Universitätsbibliothek

<http://lib.um.ac.id/>



Als Informationszentrum ist die Universitätsbibliothek der Staatlichen Universität Malang (UM) eine Zentrale Betriebseinheit (Unit Pelaksana Teknis, UPT), die die drei Grundpfeiler der Hochschule – Bildung, Forschung und gesellschaftliches Engagement – unterstützt. Die Universitätsbibliothek umfasst die Zentralbibliothek auf Universitätsebene, die Fakultätsbibliotheken auf Fakultätsebene sowie die Institutsbibliotheken im Bereich der universitären Einrichtungen. Alle Bibliotheken der UM sind im Integrierten Bibliotheksinformationssystem (Sistem Informasi Perpustakaan Terpadu, SIPADU) miteinander vernetzt.

Im Sinne des Konzepts der *Phygital Library* (physisch + digital) bietet die Bibliothek der UM ein grenzenloses Lernerlebnis, das die Vielfalt physischer, audiovisueller und elektronischer Bestände mit dem einfachen digitalen Zugang – jederzeit und überall – verbindet.

Die Universitätsbibliothek der UM ist unter der Bibliothekskennziffer (Nomor Pokok Perpustakaan, NPP) 3573052D2014873 registriert und wurde von der Nationalbibliothek der Republik Indonesien mit der höchsten Akkreditierungsstufe „A“ ausgezeichnet.

Infrastruktur

Das Bibliotheksgebäude der Staatlichen Universität Malang hat eine Fläche von 5.340m², besteht aus drei Etagen und befindet sich im Gebäude C3 auf dem Campus der UM, Jalan Semarang Nr. Malang.

A. Bibliotheksplan

<https://lib.um.ac.id/index.php/2017/02/08/denah-perpustakaan/>

B. Räume und Bereiche

- a) Sammlungsbereich
<https://lib.um.ac.id/index.php/2017/02/08/ruang-area-koleksi/>
- b) Ausleihbereich
<https://lib.um.ac.id/index.php/2017/02/08/ruang-sirkulasi/>
- c) Lesesaal
<https://lib.um.ac.id/index.php/2017/02/08/ruang-baca/>
- d) Audio-Visuelles und Multimedia-Zentrum
<https://lib.um.ac.id/index.php/2017/02/08/ruang-audio-visual-dan-multimedia/>
- e) Diskussionsraum
<https://lib.um.ac.id/index.php/2017/02/09/ruang-diskusi/>
- f) Arbeitsraum
<https://lib.um.ac.id/index.php/2017/02/08/ruang-kerja/>
- g) Spezialleseraum
<https://lib.um.ac.id/index.php/2017/02/09/ruang-baca-khusus/>
- h) Multiplattform-Digitalbibliothek
<https://lib.um.ac.id/index.php/2016/02/04/ruang-multiplatform-digital-library>

C. Sicherheitseinrichtungen

- Taschenablagefächer (Schließfächer)
- CCTV
- Sicherheitsdetektoren
- Feuerlöscher und Hydranten

D. Allgemeine Einrichtungen

- Bibliothekscafé
- Mushalla (Gebetsraum)
- Sitzungsraum
- Aula der Bibliothek

Raumreservierung über: <https://lib.um.ac.id/ruangan>

Dienstleistungen der Universitätsbibliothek

Die Universitätsbibliothek der UM bietet vielfältige Dienstleistungen für Nutzer*innen, darunter:

1. Ausleihe und Rückgabe von Medien
2. Zeitschriftenservice
3. Referenzdienst und Zugang zu wissenschaftlichen Arbeiten über SIPADU: <https://sipadu.um.ac.id/sirkulasi>
4. Informationsrecherche
5. Internetzugang
6. Kopierservice
7. Lesesaalservice
8. Digitale Sammlungen – Repositorium UM:
<https://repository.um.ac.id/>
9. Digitale Sammlungen – Wissenschaftliche Zeitschriften der UM:
<https://publika.um.ac.id/>
10. Elektronische Zeitungen und Magazine:
<https://lib.um.ac.id/index.php/koran-elektronik/>
11. UM Special Collection (Seltene Sammlungen):
<https://lib.um.ac.id/index.php/langka/>
12. E-Books und E-Journals:
<https://lib.um.ac.id/index.php/daftar-ebook-dan-e-journal-yang-dilanggan-um/>
13. OER (Open Educational Resources)
 - a) Forschungsdienste
 - b) RIS (Research Information System)
 - c) *Pendaki* (Pendampingan Karya Ilmiah) – Begleitung bei wissenschaftlichen Arbeiten
 - d) *Kelasium* (Kelas Literasi UPT Perpustakaan UM) – Literaturkompetenzkurse der Universitätsbibliothek der UM
 - e) *SPLINTER* (Satu Pintu Publikasi dan Literasi Terintegrasi) – Kooperation mit UPT für wissenschaftliche Publikationen und dem Sprachzentrum
14. Verwaltungsdienste
 - a) Abgabe, Speicherung und Hochladen wissenschaftlicher Arbeiten
 - b) Verlängerung/Nicht-UM-Mitgliedsausweise
 - c) *Tracking-Service*
 - d) Verwaltungsservice

Dienstleistungen und Einrichtungen



Cakrawala-Stadion



SchwimmbadLernraum im Freien OLS d



Lernraum im Freien (OLS)



Tennisplatz



Volleyballfeld



Fitnesszentrum



Asrama Aster



Asrama Tulip

Studierendenwohnheim

<http://asrama.um.ac.id/>



Zur Unterstützung der Studierenden bei der Suche nach einer geeigneten Unterkunft stellt die Staatliche Universität Malang (UM) Studierendenwohnheime an drei Standorten zur Verfügung: auf dem Campus I in der Jl. Veteran in Malang, auf dem Campus II in der Jl. Ki Ageng Gribig in Malang sowie auf dem Campus III in der Jl. Ir. Soekarno Nr. 1 in Blitar. Die Gesamtunterbringungskapazität beträgt 1.481 Studierende. Die Wohnheime wurden zunächst im Jahr 2017 von der Wohnheimabteilung des *Business Center* verwaltet. Seit 2023 liegt die Verwaltung in der Verantwortung der Abteilung für Wohnheimbetrieb innerhalb der Direktion für Infrastruktur, Einrichtungen und Vermögensverwaltung der Staatlichen Universität Malang.

Wohnheim Campus I umfasst sieben Gebäude:

1. Wohnheim *Edelweiss* (Kapazität: 154 Personen)
2. Wohnheim *Aster* (Kapazität: 80 Personen)
3. Wohnheim *Soka* (Kapazität: 98 Personen)
4. Wohnheim *Tulip* (Kapazität: 273 Personen)
5. Wohnheim *Lily* (Kapazität: 132 Personen)
6. Wohnheim *Dahlia* (Kapazität: 436 Personen)
7. Wohnheim *Melati* (Kapazität: 24 Personen)

Wohnheim Campus II (Sawojajar):

Wohnheim *Matahari* (Kapazität: 100 Personen)

Wohnheim Campus III (Blitar):

Wohnheim *Mawar* (Kapazität: 184 Personen)

Zu den vorhandenen Einrichtungen für die Bewohner*innen zählen Schlafzimmer, Gebetsräume (*Mushalla*), Aufenthaltsräume, Speiseräume, Fernseher, WLAN und Parkplätze.

Die Betreuung der Studierendenwohnheime erfolgt durch ein Verwaltungsteam, das von Mentorinnen und Wohnheimsprecherinnen unterstützt wird. Angeboten werden verschiedene Aktivitäten wie Sport, religiöse Bildung, Morgenandachten, fakultätsübergreifende Diskussionen, kulturelle Programme, Computerkurse, Workshops zum wissenschaftlichen Schreiben, journalistische Schulungen, gemeinnützige Arbeitseinsätze und Engagementprojekte.

Neben der regulären Unterbringung auf Jahresbasis (als Wohnheimbewohner*in) bietet das Studierendenwohnheim auch kurzfristige Unterkunftsmöglichkeiten (tageweise oder monatlich) sowohl für Studierende der UM als auch für externe Studierende und die Öffentlichkeit.

BPUDA

Geschäfts- und Treuhandfondsverwaltungsstelle

<http://bpuda.um.ac.id/>

Die *Geschäfts- und Treuhandfondsverwaltungsstelle (Badan Pengelola Usaha dan Dana Abadi, BPUDA)* ist eine organisatorische Einheit der Staatlichen Universität Malang (UM), die für die Verwaltung und Entwicklung unternehmerischer Tätigkeiten sowie für die Stärkung der universitären Ressourcen verantwortlich ist. Die rechtliche Grundlage für die Einrichtung von BPUDA bildet:

1. *Verordnung der Regierung der Republik Indonesien Nr. 115/2021*, Artikel 4 Absatz (2) Buchstabe h, wonach eine der Organisationseinheiten der UM die Geschäftsverwaltung ist; sowie Artikel 56 Absatz (1), der die Aufgabe der Geschäftsverwaltung als Durchführung von Unternehmensentwicklung und Ressourcenstärkung an der UM definiert.
2. *Rektoratsverordnung Nr. 32/2022 und Nr. 1/2024*, die in Artikel 56 festlegen, dass die in der Regierungsverordnung 115/2021 genannte Verwaltung durch das *Badan Pengembangan Usaha dan Dana Abadi (BPUDA)* wahrgenommen wird.

Vision

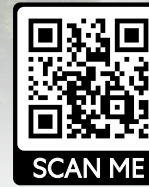
BPUDA strebt danach, eine produktive und rechenschaftspflichtige *Income-Generating-Quelle* zu sein.

Mission

- a) Verwaltung der UM-Ressourcen zur Erzielung wirtschaftlicher Vorteile.
- b) Entwicklung von Geschäftsfeldern zur Erzielung wirtschaftlicher Vorteile.
- c) Stärkung der Ressourcen zur Erzielung wirtschaftlicher Vorteile.



AirUM



BPUDA ist berechtigt, unternehmerische Maßnahmen durchzuführen, die sich auf die Gründung, Fusion, Auflösung und Kooperation von Unternehmen beziehen, um wirtschaftlichen Nutzen zu generieren – durch kommerzielle und nicht-kommerzielle Unternehmensbereiche.

1. Kommerzieller Unternehmensbereich

Dies ist eine rechtlich eigenständige Unternehmenseinheit im vollständigen Besitz der UM als PTNBH (Universität mit autonomem Rechtsstatus) in Form einer Kapitalgesellschaft mit dem Namen *PT Cakra Jaya Berkarya (PT Cakra JB)*. Diese betreibt derzeit zehn Geschäftseinheiten:

- *UMmart*
- *Cakrafee Coffee Shop*
- *Rempah Rempah Bistro UM (Catering-Service)*
- *cakra.tic (Online-Ticketverkauf)*
- *CAKPRO Cakra Production Event Organizer*
- *Cakra CakraTech Contractors & Consultants*
- *Cakra Clean Gebäudereinigung*
- *Cakra Training Center*
- *UMagazine, populärwissenschaftliches Magazin*
- *Nowhere Café and Eatery*

2. Nicht-kommerzieller Unternehmensbereich

Dieser Bereich umfasst nicht-rechtlich organisierte Einheiten der UM. Das derzeitige Hauptprodukt ist *AIRUM*, ein selbst entwickelter Service für abgefülltes Wasser, der auf Regenwassernutzung basiert – ein Ergebnis der Forschung und Anwendung im Rahmen des Wissens- und Technologietransfers.

Gegenwärtig arbeitet BPUDA in Zusammenarbeit mit *PT Cakra JB* an der kontinuierlichen Weiterentwicklung neuer Geschäftseinheiten, die Forschungsergebnisse und gesellschaftliche Beiträge aus dem universitären Umfeld einbeziehen. Ziel ist es, nicht nur *Income-Generating-Potentiale* zu stärken, sondern auch das institutionelle *Branding* der UM weiter auszubauen. Unter dem Leitmotiv „**KIPA >< APIK**“ verfolgt *PT Cakra JB* die Mission, ein kreatives, innovatives, gewinnorientiertes und rechenschaftspflichtiges Unternehmen zu sein.

UMart

Official Merchandise Store -
Universitätsshop

<https://umart.um.ac.id>



Studentische Organisationen

Studentische Interessengruppen (UKM)

Die Staatliche Universität Malang (UM) verfügt über insgesamt 45 studentische Interessengruppen, im Indonesischen bekannt als Unit Kegiatan Mahasiswa (UKM), die eine breite Palette an Talenten und Interessen der Studierenden abdecken. Die UKM bieten den Studierenden Möglichkeiten zur persönlichen Entfaltung außerhalb des Unterrichts durch vielfältige Aktivitäten. Sie sind in sieben Interessensbereiche gegliedert.

Nr.	Interessensbereich	Name der UKM
1	Wissenschaftliches Interesse	<ul style="list-style-type: none"> • <i>Unit Kegiatan Mahasiswa Penulis (UKMP)</i> – Studierendenvereinigung für kreatives und wissenschaftliches Schreiben • <i>Ikatan Pecinta Retorika Indonesia (IPRI)</i> – Verband indonesischer Rhetorik-Enthusiast*innen • <i>GEMAPEDIA</i> – Studierendeninitiative für Bildung, Medien und Enzyklopädien
2	Künstlerisches Interesse	<ul style="list-style-type: none"> • <i>Sanggar Tari dan Karawitan (STK) „Asri Kusuma“</i> – Ensemble für traditionellen Tanz und Gamelanmusik • <i>Paduan Suara Mahasiswa (PSM) „Swaras Satata Cakti“</i> – Akademischer Studierendenchor • <i>Sanggar Minat</i> – Offenes Atelier für künstlerische Interessen • <i>Teater Hampa Indonesia</i> – Indonesische studentische Theatergruppe • <i>Seni Musik OPUS 275</i> – Musikensemble der Studierenden „OPUS 275“ • <i>Blero</i> – Interdisziplinäres Kunstkollektiv
3	Sportliches Interesse	<ul style="list-style-type: none"> • <i>UABB</i> – Basketballgruppe • <i>UABV</i> – Volleyballgruppe • <i>UASB</i> – Fußballgruppe • <i>Ikatan Pencak Silat Nur Harias</i> – Pencak-Silat-Vereinigung „Nur Harias“ • <i>Perisai Diri (PD)</i> – Selbstverteidigungsgruppe <i>Perisai Diri</i> • <i>Persaudaraan Setia Hati Terate (PSHT)</i> – Kampfkunstvereinigung <i>PSHT</i> • <i>Tapak Suci</i> – Islamisch geprägte Pencak-Silat-Gruppe <i>Tapak Suci</i> • Taekwondo-Indonesien-Vereinigung • <i>Merpati Putih</i> – Innerlich-konzentrierte Silat-Schule <i>Merpati Putih</i> • <i>INKAI</i> – Karate-Institut Indonesien • <i>Badmintongruppe</i> • <i>Schachgemeinschaft</i> • <i>Pagar Nusa</i> – Pencak Silat <i>Pagar Nusa</i> • Ringergruppe • Golfgemeinschaft • E-Sport-Gruppe • Bridge-Spielgemeinschaft
4	Besondere Interessen	<ul style="list-style-type: none"> • <i>Satuan Resimen Mahasiswa (MENWA) 805</i> – Studentisches Regiment 805 (<i>Resimen Mahasiswa</i>) • <i>Gerakan Pramuka Gugus Depan 04271–04272</i> – Pfadfinderbewegung, Frontgruppe 04271–04272 • <i>Mahasiswa Pecinta Alam „Jonggring Salaka“</i> – Naturfreundliche Studierendengruppe „Jonggring Salaka“ • <i>Korps Sukarela Palang Merah Indonesia (KSR-PMI)</i> – Freiwilligenkorps des Indonesischen Roten Kreuzes (<i>KSR-PMI</i>) • <i>Himpunan Mahasiswa Penggemar Foto (HIMAFO)</i> – Studierendenvereinigung für Fotografie (<i>HIMAFO</i>) • <i>Marching Band „Gita Wahana Bhakti“</i> – Marschkapelle „Gita Wahana Bhakti“ • <i>Paguyuban Duta Kampus (PADUKA)</i> – Gemeinschaft der Campusbotschafter*innen (<i>PADUKA</i>)
5	Soziales Engagement	<ul style="list-style-type: none"> • <i>Koperasi Mahasiswa (KOPMA)</i> – Studierendenkooperative (<i>KOPMA</i>) • <i>Gerakan Mahasiswa Anti Narkoba (German)</i> – Studierendenbewegung gegen Drogenmissbrauch (<i>German</i>) • <i>Gerakan Mahasiswa Peduli Inklusi dan Disabilitas (Gempita)</i> – Studierendeninitiative für Inklusion und Menschen mit Behinderung (<i>Gempita</i>) • <i>BHUMI (Bersama Hijaukan UM dan Indonesia)</i> – Umweltinitiative „Gemeinsam begrünen wir UM und Indonesien“ (<i>BHUMI</i>)
6	Religiöse Aktivitäten	<ul style="list-style-type: none"> • <i>Ikatan Keluarga Katholik (IKK)</i> – Katholische Studierendengemeinschaft (<i>IKK</i>) • <i>Ikatan Mahasiswa Kristen (IMAKRIS)</i> – Christliche Studierendengemeinschaft (<i>IMAKRIS</i>) • <i>Keluarga Mahasiswa Hindu Dharma (KMHD)</i> – Hindu-Dharma-Studierendengemeinschaft (<i>KMHD</i>) • <i>Badan Dakwah Masjid al-Hikmah (BDM)</i> – Al-Hikmah-Moschee-Dawahverein (<i>BDM</i>) • <i>Al-Qur'an Study Club (ASC)</i> – Al-Qur'an-Studienclub (<i>ASC</i>) • <i>Keluarga Mahasiswa Buddha (KMB)</i> – Buddhistische Studierendengemeinschaft (<i>KMB</i>)
7	Sprache	Internationale Sprache



UKM Badminton/Bulu Tangkis



UKM Paduka



UKM Pramuka



UKM PSM UM



UKM MENWA



UKM GEMPITA

OPM

Studentische Selbstverwaltung

Die studentische Selbstverwaltung (Organisasi Pemerintahan Mahasiswa, OPM) an der Staatlichen Universität Malang umfasst verschiedene Gremien auf Universitäts-, Fakultäts- und Abteilungsebene:

1. Auf Universitätsebene besteht die Selbstverwaltung aus dem
 - Badan Eksekutif Mahasiswa (BEM) – Studentischen Exekutivrat, vergleichbar mit dem Allgemeinen Studierendenausschuss (AStA),
 - sowie Dewan Perwakilan Mahasiswa (DPM) – Studierendenparlament (StuPa).
2. Auf Fakultätsebene existieren:
 - Badan Eksekutif Mahasiswa Fakultas (BEMFA) – Fachschaft der Fakultät,
 - sowie Dewan Mahasiswa Fakultas (DMF) – Fachschaftsrat der Fakultät.
3. Auf Abteilungsebene gibt es:
 - Himpunan Mahasiswa Departemen (HMD) – Fachschaft der Abteilung,
 - sowie Himpunan Mahasiswa Program Studi (HMP) – Fachschaft des Studiengangs.



Studierendeleben

BPJS-Krankenversicherung

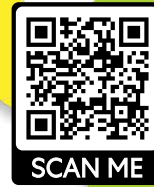
<https://bpjs-kesehatan.go.id/#/>

Für aktive Studierende wird der Abschluss einer Krankenversicherung nachdrücklich empfohlen. In Indonesien stellt die Badan Penyelenggara Jaminan Sosial Kesehatan (BPJS Kesehatan) eine staatliche Krankenversicherung dar, die allen Bürger*innen zur Verfügung steht. Weitere Informationen finden Sie auf der offiziellen Website der BPJS.

Stipendien für lokale Studierende

Studierende der Staatlichen Universität Malang haben Zugang zu einer Vielzahl von Stipendien und finanziellen Unterstützungsangeboten – sowohl für das Studium an der UM als auch für Austauschprogramme im Ausland. Die Bewerbung um ein Stipendium ist oftmals kompetitiv, jedoch stehen allen Studierenden die gleichen Chancen offen, sofern sie sich aktiv über die vorhandenen Möglichkeiten informieren.

Zu den bestehenden Stipendienprogrammen für lokale Studierende gehören unter anderem: KIP-K, Program Afirmasi Pendidikan Tinggi (ADIK), DIFABEL, Bank Indonesia (BI), Yayasan Kasih A & A Rachmad in Kooperation mit PT Adaro Indonesia, BAZNAS Jahrgang III, IV, VI und VII, BAZNAS Sragen, Generasi Inspirasi Laznas LMI, Bank Rakyat Indonesia Scholarship, Djarum, Stipendien der Bildungsbehörden von Rembang und Bogor, Stipendien der Stadt Malang und des Landkreises Jember, Stipendien des Bildungsamts Jemberana (Bali), Kaltara Unggul, PPS (Binnenstipendien), PPS PTNB Afirmasi, Beasiswa Pendidikan Indonesia (BPI) Jahrgang 2021-2024, Master-zu-Doktor-Programm, Beasiswa Bantuan Riset Talenta (BARISTA) BRIN Batch 1 & 2, Beasiswa Unggulan, LPDP, Garuda Nusa, Gembira Cerdas (Kabupaten Bombana), Dosendeso, IKA UM, Stipendium für leistungsstarke Master-Studierende, Tahfidz-Stipendien der UPZ Masjid Al Hikmah, Bank Syariah Indonesia (BSI), Bank Muamalat, KJMU, Beasiswa Indonesia Bangkit (BIB), Mitrabara sowie das Erlangga-Verlagsstipendium.



Lebenshaltungskosten

Die Lebenshaltungskosten in Malang hängen stark vom individuellen Lebensstil ab. Nachfolgend sind die geschätzten monatlichen Ausgaben für internationale Studierende aufgeführt. Für lokale Studierende können die Kosten deutlich niedriger ausfallen.

Nr.	Posten	Betrag (IDR)
1	Unterkunft	350.000 - 900.000
2	Verpflegung	ca. 900.000
3	Lehrmaterialien	ca. 300.000
4	Kommunikation	ca. 100.000
5	Lokaler Transport	ca. 500.000
6	Kleidung, Hobbys, Freizeit	ca. 400.000



Studierendenstimmen



Fatoumatta Jaiteh, Gambia
BachelorStudiengang Management

Als internationale Studentin aus Gambia fühle ich mich sehr dankbar und stolz, Teil der Gemeinschaft der Staatlichen Universität Malang (UM) zu sein. Seit meinem ersten Tag auf dem Campus waren alle Dozent*innen, Mitarbeitenden und Mitstudierenden äußerst freundlich – sie haben mich herzlich willkommen geheißen und mich als internationale Studentin respektvoll behandelt.

Sie haben mir das Gefühl gegeben, zu Hause zu sein – in einer sicheren und freundlichen Umgebung mit einer starken akademischen Atmosphäre, was mir half, mich trotz der großen Entfernung zu meiner Heimat wie daheim zu fühlen.

Während meines vierjährigen Studiums im Studiengang Business Management mit dem Schwerpunkt Human Resource Management habe ich nicht nur theoretisches Wissen erworben, sondern auch wertvolle Lebenserfahrungen gesammelt. Die UM ermöglichte es mir, meine Soft Skills wie Teamarbeit und interkulturelle Kommunikation zu entwickeln und zu fördern. Die Dozent*innen waren stets hilfsbereit, gut erreichbar und haben mich sowohl bei beruflichen als auch persönlichen Anliegen unterstützt.

Derzeit absolviere ich ein Praktikum. Bisher konnte ich mein erlerntes Wissen und meine Fähigkeiten erfolgreich in der praktischen Arbeit im Bereich Personalwesen anwenden. Die UM hat mich auf diesem Weg begleitet und dafür gesorgt, dass alles reibungslos verläuft. Ich bin stolz sagen zu können, dass mich die UM mit dem nötigen Wissen und Selbstvertrauen ausgestattet hat, um globale Herausforderungen anzugehen. Für mich ist die UM nicht nur eine Universität, sondern ein Ort, an dem ich gewachsen bin, gelernt habe und die beste Version meiner selbst entdecken durfte. Vielen Dank, UM!



Nodirbek Avazbekov, Uzbekistan
BachelorStudiengang Bauingenieurwesen

Mein Studium an der Staatlichen Universität Malang kam für mich selbst überraschend. Ich wurde darüber informiert, dass ich als internationaler Studierender zunächst einen BIPA-Kurs absolvieren müsse, um die indonesische Sprache zu erlernen. Ich akzeptierte diese Voraussetzung und kam direkt nach Malang – eine wunderschöne Stadt mit beeindruckender Natur. Ich wusste sofort, dass mein Studium hier ebenso angenehm verlaufen würde.

Meine ersten Erfahrungen auf dem Campus waren überwältigend – ich hätte nicht erwartet, dass die Universität so groß ist. Nachdem ich mich meinen Mitbewohnerinnen im Wohnheim vorgestellt hatte, begab ich mich zum BIPA-Gebäude, um mein Sprachstudium zu beginnen. Ich wurde dem Kurs für Anfängerinnen zugeteilt, aber gemeinsam mit anderen internationalen Studierenden und engagierten Lehrkräften wurde mir schnell klar, dass mein Lernweg spannend und zugänglich sein würde.

Inzwischen habe ich mein Indonesischstudium fast abgeschlossen und kann bereits problemlos mit der einheimischen Bevölkerung kommunizieren – ein wichtiger Schritt für meine kommenden Abenteuer. Ich möchte ehrlich gesagt nicht, dass dieser Sprachkurs endet, denn ich werde meine BIPA-Mitschülerinnen und Lehrkräfte sehr vermissen. Gleichzeitig freue ich mich aber auch auf das kommende Semester, in dem ich mein Bauingenieurstudium mit neuen Kommilitoninnen beginnen werde.

Ich bereue es nicht, mich für ein Studium in Indonesien – insbesondere an der UM – entschieden zu haben und plane, mein Studium hier fortzusetzen.

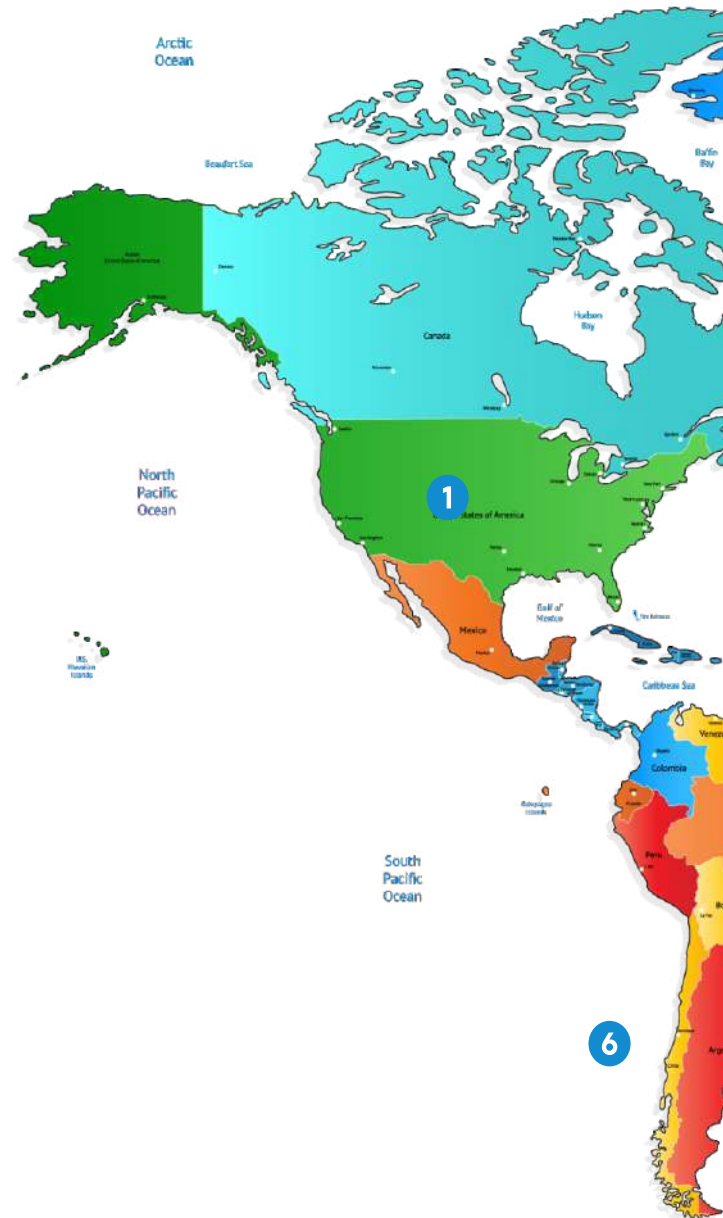


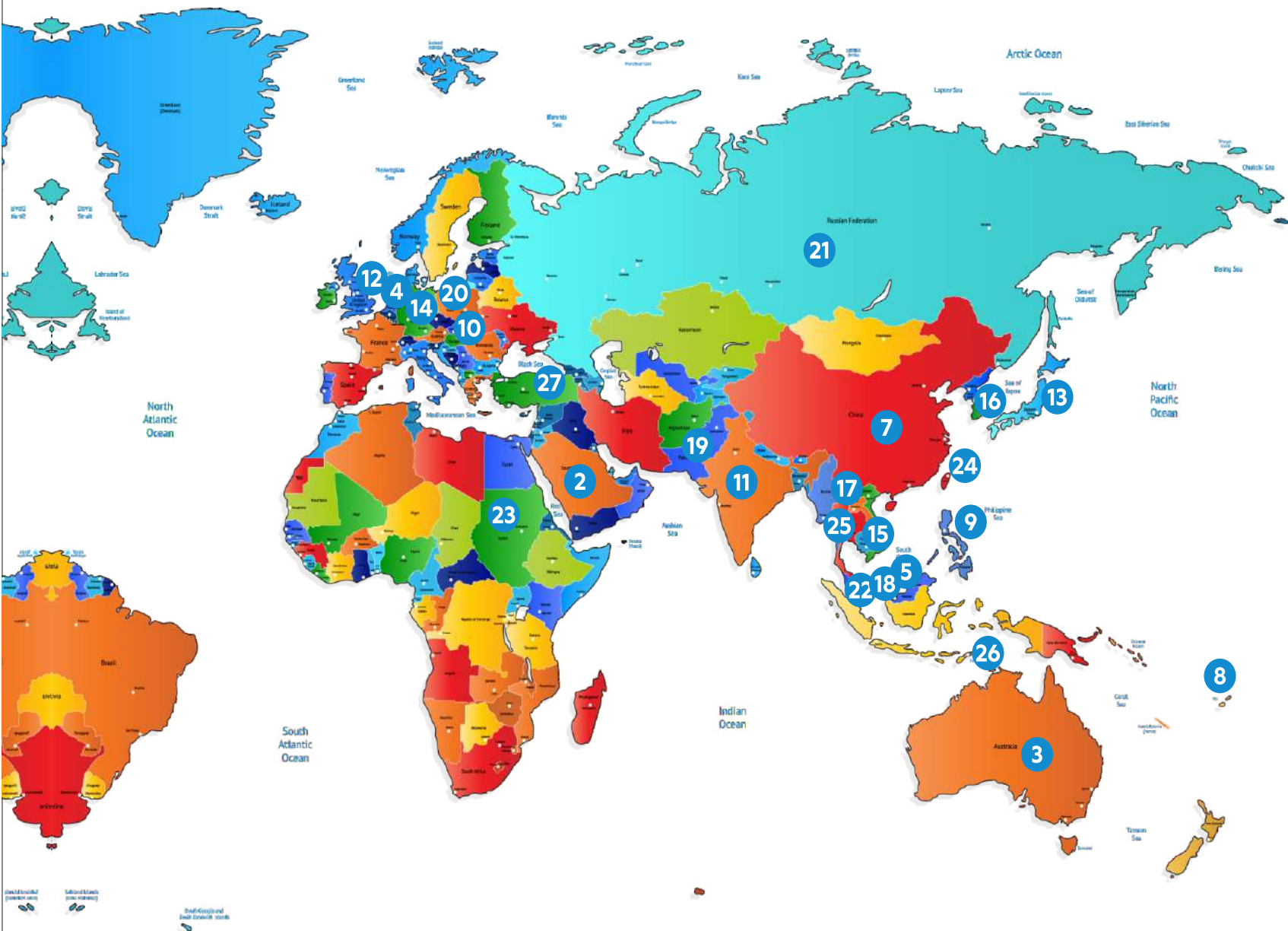
Internationale Studierende an der UM

Derzeit sind 63 internationale Studierende an der Staatlichen Universität Malang (UM) immatrikuliert, die ein reguläres Studiengang absolvieren – sowohl durch verschiedene Stipendienprogramme als auch im Selbstzahlermodus. Darüber hinaus betreute die UM im Jahr 2025 insgesamt 230 ausländische Teilnehmer*innen in Non-Degree-Programmen, die von der UM organisiert wurden. Diese kamen aus folgenden 27 Ländern:

- Vereinigte Staaten – 1 Studierende*r
- Saudi-Arabien – 1 Studierende*r
- Australien – 2 Studierende
- Niederlande – 3 Studierende
- Brunei – 1 Studierende*r
- Chile – 1 Studierende*r
- China – 5 Studierende
- Fidschi – 1 Studierende*r
- Philippinen – 5 Studierende
- Ungarn – 1 Studierende*r
- Indien – 1 Studierende*r
- Vereinigtes Königreich – 1 Studierende*r
- Japan – 6 Studierende
- Deutschland – 2 Studierende
- Kambodscha – 2 Studierende
- Südkorea – 1 Studierende*r
- Laos – 1 Studierende*r
- Malaysia – 17 Studierende
- Pakistan – 1 Studierende*r
- Polen – 2 Studierende
- Russland – 1 Studierende*r
- Singapur – 1 Studierende*r
- Sudan – 1 Studierende*r
- Taiwan – 7 Studierende
- Thailand – 4 Studierende
- Osttimor – 6 Studierende
- Türkei – 2 Studierende

Stand: 9. Mai 2025







Ums Globales Netzwerk

Die Staatlichen Universität Malang (UM) pflegt internationale Partnerschaften mit zahlreichen renommierten Institutionen weltweit. Diese strategischen Kooperationen dienen der Förderung akademischer Mobilität, gemeinsamer Forschung sowie des interkulturellen Austauschs.



1 Australien
● The University of Melbourne

2 Österreich
● University of Vienna

3 China
● Guangxi Normal University

4 Japan
● Japan Media Communication Center (JAMCO)
● School of Engineering Science, Osaka University

5 Malaysia
● Universiti Teknologi Malaysia
● University of Malaya
● Universiti of Malaysia Perlis
● Universiti Teknologi MARA (UiTM)

6 Saudi-Arabien
● Arabic Language International Union (ALIU)

7 Sudan
● Omdurman Islamic University

8 Thailand
● Abroad Alumni Association of Southern Border Taiwan

9 Taiwan
● College of Life Science, National Tsing Hua University

10 Türkei
● Mevlana University

11 Vereinigtes Königreich
● Goldsmith College

Internationale Kooperationen

Internationale Kooperationen

				 芝浦工業大學 SHIBaura INSTITUTE OF TECHNOLOGY Established 1927 Tokyo	
					
					
					
					
					

Die Vereinbarung gilt für den Zeitraum von 2025 bis 2030.

Nationale Kooperationen

Die Vereinbarung gilt für den Zeitraum von 2025 bis 2030.

UM mit Wirkung (*UM Berdampak*)





• Das Team und die Batikhersteller*innen



• Praktische Anwendung: Mischung der Pilzkulturen

Die Abwasserbehandlung in der Batikproduktion wird bislang nur selten von den Batikhersteller*innen selbst durchgeführt – so auch im Fall von *Batik Sujo*. Aus diesem Grund engagiert sich der Studiengang für Biotechnologie der UM im Rahmen eines gesellschaftlichen Dienstprojekts (*Gesellschaftsdienst*), um die lokale Gemeinschaft bei der Abwasserbehandlung mit Hilfe der Mikroremediationsmethode zu unterstützen. Die Projektleiterin Prof. Evi Susanti, S.Si., M.Si. erklärte, dass die Batikhandwerker*innen von *Batik Sujo* darin geschult werden, die bei der Batikherstellung entstehenden Abwässer durch Mikroremediation zu behandeln, um so eine Umweltverschmutzung zu vermeiden.

Im Rahmen dieses Gesellschaftsdienstprojekts begleitet der Studiengang für Biotechnologie auch die Entwicklung der Abwasseraufbereitungsanlage (*IPAL – Instalasi Pengolahan Air Limbah*) der Batikproduzent*innen, mit dem Ziel, eine nachhaltige Industrie zu fördern. Die Aktivität basiert auf der Beobachtung, dass die Batikhersteller*innen bereits ein Bewusstsein für die Gefahren ungefilterter Abwassereinleitung besitzen und versuchen, die Abwassermenge durch Anwendung des 3R-Konzepts (*Reduce, Reuse, Recycle*) zu verringern. Dies erfolgt u.a. durch Reduktion von Farbstoffen und Wiederverwendung von Wachs. Allerdings konnten die Produzent*innen bisher keine effektive Methode zur Behandlung des flüssigen Batikabfalls entwickeln. Die bisher angewandte Koagulationsmethode führt weiterhin zur Entstehung neuer Abfälle und ist damit nicht nachhaltig. Aus diesem Grund setzen Prof. Evi Susanti, S.Si., M.Si. und ihr Team bei der Mikroremediation auf den Einsatz von einheimischen holzzeretzenden Pilzen (*indigene Weißfäulepilze*). Diese Pilze ermöglichen eine *Zero-Waste*-Behandlung des Batikabwassers und tragen so zur Erhaltung der Umwelt bei.



● Posterpräsentation von Co-Plast



● Das Team von Co-Plast wurde bei der 37. PIMNAS mit der Goldmedaille ausgezeichnet



● Kooperation mit dem Supermarkt Persada Swalayan in Malang

Innovation: Biologisch abbaubarer Kunststoff aus Maisblättern als alternative Lösung zur Reduzierung der Plastikmüllverschmutzung

Aus Sorge um die wachsende Umweltkrise durch schwer abbaubaren Plastikmüll entwickelte das interdisziplinäre Studierendenteam Co-Plast der UM ein umweltfreundliches Produkt namens Co-Plast (Corn-Plastic). Dabei handelt es sich um einen biologisch abbaubaren Kunststoff, der auf Basis von Maishüllenschalen hergestellt wird und sich innerhalb eines Jahres zersetzen kann. Die Herstellung von Co-Plast nutzt die reichlich vorhandenen Maishüllenabfälle aus den Ernten lokaler Landwirt*innen. Diese Innovation leistet somit nicht nur einen Beitrag zur Lösung ökologischer Probleme, sondern ist auch Teil eines gemeinwohlorientierten Empowerment-Ansatzes. Co-Plast ist mehr als nur ein Produkt – es verkörpert Zusammenarbeit, Engagement und den festen Willen zu nachhaltigem Wandel.



● Werbekooperation mit Guardian



● Herstellungsprozess von PULLIESS



● Promotionsaktivitäten mit einer Apotheke in Malang

Eine der innovativen Entwicklungen im Rahmen des Studierenden-Kreativitätsprogramms (*Program Kreativitas Mahasiswa, PKM*) der Studierenden der Staatlichen Universität Malang (UM) ist *PULLIESS*, eine ökologische Verpackungslösung in Form eines Paper Wrap, die aus den Fasern von Bananenstammhüllen hergestellt wird. Dieses Produkt wird bereits erfolgreich in mehreren Regionen Ostjawas, insbesondere im Großraum Malang, vertrieben.

Das Besondere an *PULLIESS* ist seine Fähigkeit, sich nach dem Gebrauch in eine Pflanze zu verwandeln. Diese umweltfreundliche Verpackung wird bereits vielfach von Kosmetik-E-Commerce-Unternehmen genutzt, um ihre Produkte nachhaltig zu verpacken. Da *PULLIESS* aus natürlichen Bananenstammfasern besteht, ist es biologisch abbaubar und besonders umweltschonend. Darüber hinaus ist es wasserfest und somit ideal für den sicheren Versand empfindlicher Produkte wie Kosmetika geeignet. Nach dem Gebrauch kann das Material in Erde eingebettet werden und sich in eine Senfpflanze verwandeln – eine Zero-Waste-Innovation, bei der kein Verpackungsmüll entsteht.



● Dr. Retno Wulandari, S.T., M.T., mit ihrer



● Montageprozess der Wasserturbine an einem Flusslauf

Ein Team der Staatlichen Universität Malang (UM) unterstützt aktiv die Entwicklung ländlicher Regionen durch die Nutzung von Wasserturbinen zur Stromerzeugung. Dieses innovative Projekt nutzt Wasserressourcen vor Ort, um elektrische Energie zu erzeugen – eine nachhaltige Lösung zur Förderung der lokalen Lebensqualität. Die Wasserkraftanlage basiert auf dem Prinzip der Nutzung von Wasserströmungen: Das fließende Wasser treibt ein Turbinenrad an, welches wiederum eine Welle dreht, die mit einem Generator verbunden ist. Auf diese Weise entsteht elektrische Energie, die der Gemeinschaft zugutekommt.



● Baumpflanzaktion anlässlich des Tags der Erde



Der Tag der Erde ist ein bedeutungsvoller Anlass, das Bewusstsein für den Schutz unserer Umwelt zu stärken. Diese Gedenkveranstaltung ist nicht nur eine bloße Zeremonie, sondern ein eindringlicher Appell, sich daran zu erinnern, dass die Erde nicht nur ein Ort zum Leben ist, sondern ein wertvolles Erbe, das für zukünftige Generationen bewahrt werden muss. Diese Verantwortung liegt nicht bei Einzelpersonen oder bestimmten Gruppen allein, sondern ist eine gemeinsame Pflicht aller Erdbewohner*innen. Das Umweltbewusstsein sollte früh gefördert und kontinuierlich gestärkt werden, damit unser Planet auch in der Zukunft lebenswert bleibt.





Kolophon

UM-Informationsbroschüre 2025

Redaktionsteam:

Verantwortlich

Prof. Ir. Arif Nur Afandi, S.T., M.T., MIAEng, MIEEE, Ph.D.

Leitung

Dr. Yuni Rahmawati, S.T., M.T.

Stellvertretende Leitung

Irene Maya Simon, S.Pd, M.Pd.

Redaktion/Lektorat

Yon Ade Lose Hermanto, S.Sn., M.Sn., A.C.A.

Layout/Gestaltung

Indria Santy, S.E.,
Agus Dwi Irawan K.

Gedruckt von Verlag der Staatlichen Universität Malang (UM)

Inhalte

Mahmuddin Yunus, S.Kom, M.Cs.
Eka Pramono Adi, S.IP, M.Si.
Novi Eka Susilowati, S.Pd., M.Pd.
Meyga Evi Ferama Sari, S.Si, M.Si.
Ahmad Fawaiq Suwanan, S.E., M.Si.
Puteri Ardista Nursisda Mawangi, M.Pd.
Rama Kurniawan, S.Pd, M.Pd.
Dr. Novika Adi Wibowo, S.Pd., M.Pd.
Gamma Rahmita Ureka Hakim, S.Psi, M.Psi.
Yusniawati, S.Pd., Andriana Dyah Ratnawati, S.E.
Mohammad Bakir, S.Kom.
Trio Kusuma Wardhana, A.Md.
Suyud Gunadi, S.E., Luk Luk, S.Pd.
Raden Roro Devita Nirmala Hapsari, S.S., MBA.
Bagus Indra Yudayana, S.Pd.
Dr. Shirly Rizki Kusumaningrum, S.Pd, M.Pd.
Harits Ar Rosyid, S.T., M.T., Ph.D.
Aa Kosasih, S.Sos., Achmad Yogi Setiawan, S.S.
Andi Iswandi, S.T., Elsa Prisma Dinata, A.Md.
Suhardi, S.Pd., M.Pd., Didik Anggiantoro, S.Akun.
Gandhi Dwi Mardianto, S.Kom.



STAATLICHE UNIVERSITÄT MALANG

Adresse Jl. Semarang 5 Malang 65145
Telefon + 62 341 – 551 312
Email rektor@um.ac.id
info@um.ac.id
Website www.um.ac.id

Instagram @universitasnegerimalang
Youtube Universitas Negeri Malang Official
Tik Tok @universitasnegerimalang
Facebook Universitas Negeri Malang-UM
X UM_1954